

佛吉亚（广州）汽车部件系统有限公司成都分公司  
沃尔沃前排座椅骨架 SPA2 架构平台-723K 项目  
竣工环境保护验收监测报告表

建设单位：佛吉亚（广州）汽车部件系统有限公司成都分公司

编制单位：四川省工业环境监测研究院

2026年2月

佛吉亚（广州）汽车部件系统有限公司成都分公司  
沃尔沃前排座椅骨架 SPA2 架构平台-723K 项目  
竣工环境保护验收监测报告表

川工环监字（2025）第 01120280 号

建设单位：佛吉亚（广州）汽车部件系统有限公司成都分公司

编制单位：四川省工业环境监测研究院

2026 年 2 月

建设单位法人代表：

编制单位法人代表：

项目负责人：

报告编制人：

报告审核人：

技术负责人：

项目参与人员：

|     |     |     |     |     |     |
|-----|-----|-----|-----|-----|-----|
| 谢 枢 | 阳鸿斌 | 陈 俊 | 祝艳涛 | 杨 磊 | 魏 强 |
| 罗 洁 | 高 阳 | 周明杰 | 王太杨 | 陈弋戈 | 刘璞臻 |
| 伍申法 | 王 敏 | 袁 鑫 | 李 惠 | 胡 丽 | 黄生华 |
| 王倩倩 | 蒋静怡 | 胡锦涛 | 聂成兴 | 杨忠艺 | 唐 浩 |
| 廖 涵 | 王 洪 | 周翰涛 | 符琛琛 | 王 慧 | 易蓉蓉 |
| 柴 茂 | 邓红梅 |     |     |     |     |

建设单位：佛吉亚（广州）汽车部件系统有限公司成都分公司（盖章）

编制单位：四川省工业环境监测研究院（盖章）

电话：

电话:028-87026782

传真：

传真:028-87026782

邮编：

邮编:610045

地址：成都经济技术开发区成龙大道三段 388 号

地址：成都市武侯区武科西三路 375 号

表一

|               |  |               |                                       |    |       |
|---------------|--|---------------|---------------------------------------|----|-------|
| 建设项目名称        | 沃尔沃前排座椅骨架 SPA2 架构平台-723K 项目<br>竣工环境保护验收监测报告表   |               |                                       |    |       |
| 建设单位名称        | 佛吉亚（广州）汽车部件系统有限公司成都分公司   |               |                                       |    |       |
| 建设项目性质        | 新建 <input type="checkbox"/> 改扩建 <input checked="" type="checkbox"/> 技改 <input type="checkbox"/> 迁建 <input type="checkbox"/>  |               |                                       |    |       |
| 建设地点          | 成都经济技术开发区成龙大道三段 388 号  |               |                                       |    |       |
| 主要产品名称        | 座椅骨架   |               |                                       |    |       |
| 设计生产能力        | 年产座椅骨架 30 万辆   |               |                                       |    |       |
| 实际生产能力        | 年产座椅骨架 30 万辆   |               |                                       |    |       |
| 建设项目环评时间      | 2024 年 7 月   | 开工建设时间        | 2024 年 10 月                           |    |       |
| 建成时间          | 2025 年 3 月   | 验收现场监测时间      | 2025 年 12 月 17 日~<br>2025 年 12 月 18 日 |    |       |
| 环评报告表<br>审批部门 | 成都市龙泉驿<br>生态环境局  | 环评报告表<br>编制单位 | 四川省诚实环保科技<br>有限责任公司                   |    |       |
| 环保设施设计单位      | /  | 环保设施施工单位      | /                                     |    |       |
| 投资总概算         | 4329.5 万元  | 环保投资总概算       | 35.5                                  | 比例 | 0.82% |
| 实际投资概算        | 4329.5 万元  | 实际环保投资        | 35.5                                  | 比例 | 0.82% |
| 验收监测依据        | 1、《中华人民共和国环境保护法》（全国人民代表大会常务委员会，2015 年 1 月 1 日实施）；<br>2、《中华人民共和国水污染防治法》（全国人民代表大会常务委员会，2018 年 1 月 1 日实施）；<br>3、《中华人民共和国大气污染防治法》（全国人民代表大会常务委员会，2018 年 10 月 26 日实施）；<br>4、《中华人民共和国噪声污染防治法》（全国人民代表大会常务委员会，2022 年 6 月 5 日实施）；<br>5、《中华人民共和国环境影响评价法》（全国人民代表大会常务委员会，2018 年 12 月 29 日实施）；<br>6、《中华人民共和国固体废物污染环境防治法》（全国人民代表大 |               |                                       |    |       |

验收监测依据

- 会常务委员会，2020年9月1日实施）；
- 7、国务院关于修改《建设项目环境保护管理条例》的决定（国务院令 第 682 号，2017 年 10 月 1 日实施）；
- 8、《建设项目竣工环境保护验收暂行办法》（环境保护部，国环规环评[2017]4 号，2017 年 11 月 20 日）；
- 9、《关于进一步加强建设项目竣工环境保护验收监测（调查）工作的通知》（四川省生态环境厅，川环发[2006]61 号，2006 年 6 月 6 日）；
- 10、《成都市生态环境局关于规范建设单位自主开展建设项目竣工环境保护验收工作的通知》（成都市生态环境局，成环评函[2021]1 号，2021 年 1 月 26 日）；
- 11、《建设项目竣工环境保护验收技术指南 污染影响类》（生态环境部，2018 年第 9 号公告，2018 年 5 月 15 日）；
- 12、《污染影响类建设项目重大变动清单》（生态环境部办公厅，环办环评函[2020]688 号，2020 年 12 月 13 日）；
- 13、《成都市生态环境局关于规范建设单位自主开展建设项目竣工环境保护验收工作的通知》（成都市生态环境局，成环评函[2021]1 号，2021 年 1 月 26 日）；
- 14、《佛吉亚（广州）汽车部件系统有限公司成都分公司沃尔沃前排座椅骨架 SPA2 架构平台-723K 项目环境影响报告表》（四川省诚实环保科技有限责任公司，2024 年 7 月）；
- 15、《关于佛吉亚（广州）汽车部件系统有限公司成都分公司沃尔沃前排座椅骨架 SPA2 架构平台-723K 项目环境影响报告表的批复》（成都市龙泉驿生态环境局，龙环承诺环评审【2024】26 号，2024 年 5 月 10 日）；
- 16、《建设项目竣工环境保护验收监测委托书》（佛吉亚（广州）汽车部件系统有限公司成都分公司，2025 年）。

| <b>污染物排放标准</b>                                   |  |   |                      |                |
|--|--|---|----------------------|----------------|
| <b>验收监测评价标准、标准号、级别、限值</b>                        | 类别   | 验收监测污染物排放标准                                 |                      |                |
|  | 废水   | 《污水综合排放标准》（GB 8978-1996）表 4 中三级标准           |                      |                |
|  |  | 项目  | 排放限值                 |                |
|  |  | pH  | 6~9（无量纲）             |                |
|  |  | 悬浮物   | 400mg/L              |                |
|  |  | 化学需氧量                                       | 500mg/L              |                |
|  |  | 五日生化需氧量                                     | 300mg/L              |                |
|  |  | 石油类   | 20mg/L               |                |
|  |  | 《污水排入城镇下水道水质标准》（GB/T 31962-2015）表 1 中 B 级标准 |                      |                |
|  |  | 项目  | 排放限值                 |                |
|  |  | 氨氮  | 45mg/L               |                |
|  | 总磷   | 8mg/L                                       |                      |                |
|  | 有组织<br>废气                                  | 《大气污染物综合排放标准》（GB 16297-1996）表 2 中二级标准       |                      |                |
|  |  | 项目  | 排放浓度限值               | 排放速率限值         |
|  | 无组织<br>废气                                  | 颗粒物   | 120mg/m <sup>3</sup> | 3.5kg/h（H=15m） |
| 《大气污染物综合排放标准》（GB 16297-1996）表 2 中<br>无组织排放监控浓度限值 |  |   |                      |                |
| 项目   |  | 排放浓度限值                                      |                      |                |
| 颗粒物  | 1.0mg/m <sup>3</sup>                       |   |                      |                |
| 噪声   | 《工业企业厂界环境噪声排放标准》（GB 12348-2008）表 1 中 3 类标准 |   |                      |                |
|  | 时段   | 排放限值  |                      |                |
|  | 昼间   | 65dB（A）                                     |                      |                |
|  | 夜间   | 55dB（A）                                     |                      |                |

## 表二

### 2 工程建设内容：

#### 2.1 项目概况及验收工作由来

佛吉亚（广州）汽车部件系统有限公司成都分公司（下文简称“企业”）成立于 2014 年 8 月，原址位于四川省成都经济技术开发区歇凉关路 1088 号厂房。建设单位于 2020 年 10 月搬迁至四川省成都经济技术开发区（龙泉驿区）成龙大道三段 388 号 2 号联合厂房，与成都佛吉亚旭阳汽车部件有限公司（原长春佛吉亚旭阳汽车座椅有限公司成都分公司，下文简称“成都佛吉亚旭阳”）合址办公及生产，办公及生产区域由成都佛吉亚旭阳租赁，项目取得了龙泉驿生态环境局出具的《关于佛吉亚（广州）汽车部件系统有限公司成都分公司生产设备及辅助设施搬迁项目环境影响报告表批复》（龙环承诺环评审〔2020〕98 号），搬迁前后产品种类、产能、生产工艺等均无变化，即年产前排座椅骨架 30 万辆份/a（包含年产电动靠背骨架 30 万件、年产手动靠背骨架 30 万件、年产电动坐盆骨架 30 万件、年产手动坐盆骨架 30 万件），同时，新建了危废暂存间和激光焊废气处理设施及废气收集排放系统，公共辅助设施、办公区域、部分环保设施等为依托。2021 年 3 月 18 日，该项目通过了自主验收。至今，该项目处于正常生产状态。

由于业务类型拓展，企业投资 4329.5 万元，在现有租赁厂房内调整原有设备布局及利用预留区域建设沃尔沃汽车前排座椅骨架 SPA2 架构平台生产线，即本项目。本项目不额外新增用地，占地面积 660m<sup>2</sup>。本项目搭建沃尔沃汽车前排座椅骨架 SPA2 架构平台生产沃尔沃汽车前排座椅骨架，建成后沃尔沃汽车前排座椅骨架 30 万辆份/年，扩建后全厂汽车座椅骨架产能 60 万辆份/年。

2022 年 1 月 13 日，由成都市龙泉驿区政务服务管理和行政审批局以川投资备【2212-510112-99-02-729044】JXOB-0566 号）文备案了《佛吉亚（广州）汽车部件系统有限公司成都分公司沃尔沃前排座椅骨架 SPA2 架构平台-723K 项目 四川省外商投资项目备案表》。四川省立诚环保科技有限责任公司于 2024 年 7 月编制完成了《佛吉亚（广州）汽车部件系统有限公司成都分公司沃尔沃前排座椅骨架 SPA2 架构平台-723K 项目环境影响报告表》。2024 年 5 月成都市龙泉驿生态环境局以“龙环承诺环评审[2024]26 号”文下达了《关于对佛吉亚（广州）汽车部件系统有限公司成都分公司沃尔沃前排座

椅骨架 SPA2 架构平台-723K 项目环境影响报告表的批复》。

“佛吉亚（广州）汽车部件系统有限公司成都分公司沃尔沃前排座椅骨架 SPA2 架构平台-723K 项目”于 2024 年 10 月开工，2025 年 3 月竣工，2025 年 5 月~2026 年 4 月为调试日期，于 2025 年 4 月 4 日进行了排污许可登记变更（登记编号：915101123950781784001U）。

受佛吉亚（广州）汽车部件系统有限公司成都分公司委托，我院承担了该公司沃尔沃前排座椅骨架 SPA2 架构平台-723K 项目竣工环保验收监测工作，根据国务院令 253 号《建设项目环境保护管理条例》、原国家环境保护部《建设项目竣工环境保护验收暂行办法》、生态环境部《建设项目竣工环境保护验收技术指南 污染影响类》规定和要求，我院于 2025 年 12 月组织专业技术人员勘查现场，收集相关资料，于 2025 年 12 月 17 日~2025 年 12 月 18 日，实施现场监测，验收监测期间，本项目工况稳定，各项环保设施运行正常，具备验收监测条件。并在此基础上编制本验收监测报告。

本次验收监测范围：

佛吉亚（广州）汽车部件系统有限公司成都分公司沃尔沃前排座椅骨架 SPA2 架构平台-723K 项目验收范围主要包括：本项目主体工程及涉及的废水、废气、噪声、固废污染防治设施。

本次验收监测内容：

- （1）废水：废水总排口污染物排放浓度监测；
- （2）废气：有组织废气处理设施排口污染物排放情况监测及无组织排放浓度监测情况；
- （3）噪声：工业企业厂界环境噪声监测；
- （4）固体废物处理处置情况检查；
- （5）污染物排放总量控制检查；
- （6）环境管理检查；
- （7）公众意见调查；

## 2.2 地理位置、外环境及平面布置

本项目位于成都经济技术开发区成龙大道三段 388 号，本项目中心地理坐标为：N30°32'44.19"；E104°13'25.36"。龙泉驿区是四川省省会成都市所辖的 11 个市辖区之一，西端紧接成都市成华区、锦江区，北端与成都市新都区、青白江区为邻，东端连接成都

市金堂县和简阳，南端与成都市双流区、简阳接壤。本项目地理位置图见附图 1。

本项目位于成都经济技术开发区（龙泉驿区）成龙大道三段 388 号，成都佛吉亚旭阳汽车部件有限公司在用车间 2 号联合厂房，企业与成都佛吉亚旭阳汽车零部件有限公司合址办公及生产，租赁厂房内分区情况见附图 3，本项目位于租赁厂房中部，利用厂房预留区域，布设 SPA2 架构平台工艺生产线。西侧为原有项目焊接预装区、装配区，南侧为厂区库存区和物流区，东侧为原料区，北侧为备件室。项目平面布置图见附图。

佛吉亚旭阳位于成都市易控高科电喷有限责任公司内 2 号厂房，成都市易控高科电喷有限责任公司西南侧为成都一汽大众汽车有限公司，距项目约 100m。南侧隔经开区南一路（工业大道）为待建空地，距项目约 49m。西侧为成都豪顺瑞诚驾考中心（驾考）和园区停车场，距项目约 105m。东侧隔车城东四路（工业大道）为成都富维江森自控汽车饰件系统成都分公司（汽车零部件制造），四川日月建设集团有限公司（建筑装饰），四川银河钢结构工程公司（钢结构构件工程安装），距项目约 202m。项目外环境关系见附图 2，500m 范围外环境关系位置关系见表 2-1。

表 2-1 外环境关系一览表

| 序号 | 名称                   | 方位及距离         | 建成情况 | 主营业务范围/使用功能         |
|----|----------------------|---------------|------|---------------------|
| 1  | 四川国恒信监测认证技术有限公司      | 北侧，紧邻         | 已建成  | 检验检测服务              |
| 2  | 成都天亚汽车系统有限公司         | 北侧，紧邻         | 已建成  | 汽车租赁                |
| 3  | 成都兴洪鑫汽修厂             | 北侧，60m        | 已建成  | 汽车维修服务              |
| 4  | 四川三达仓储服务有限公司         | 北侧，135m       | 已建成  | 仓储服务                |
| 5  | 艾杰旭汽车玻璃（苏州）有限公司成都分公司 | 北侧，135m       | 已建成  | 汽车零部件制造             |
| 6  | 瑞恒逸汽车销售服务有限公司        | 北侧，145m       | 已建成  | 汽车销售                |
| 7  | 四川绿能芯动科技有限公司         | 东侧，紧邻         | 已建成  | 汽车零部件及配件制造          |
| 8  | 园区停车场                | 西侧，20m        | 已建成  | 公共设施                |
| 9  | 成都卡尔中心缤寓公寓           | 西北~北侧，87~295m | 已建成  | 商住混杂区，352 户，约 900 人 |
| 10 | 成都富维安道拓汽车饰件系统有限公司    | 东侧，60m        | 已建成  | 汽车零部件               |
| 11 | 四川日月新材料有限公司          | 东北侧，150m      | 已建成  | 专用设备制造              |
| 12 | 四川银河钢结构工程有限公司        | 东北侧，286m      | 已建成  | 汽车制造                |
| 13 | 成都环球特种玻璃制造有限公司       | 东南侧，225m      | 已建成  | 玻璃制造                |
| 14 | 一汽·大众汽车有限公司成都发动机厂    | 西南侧，232m      | 已建成  | 汽车制造                |
| 15 | 豪顺驾校训练场地             | 西侧，20m        | 已建成  | 汽车驾考培训              |

|    |              |          |     |           |
|----|--------------|----------|-----|-----------|
| 16 | 成都中车隧道装备有限公司 | 西北侧，300m | 已建成 | 交通运输设备及配件 |
| 17 | 经开区南一路       | 南侧，紧邻    | 已建成 | 公共设施      |
| 18 | 空地           | 南侧，50m   | /   | 工业用地      |

由外环境可看出，项目 500m 范围内无声环境保护目标，500m 范围内涉及成都卡尔中心缤寓公寓住户，该公寓为商住混杂区，户数为 352 户约 900 人，且位于项目所在地侧上风向，受项目环境影响较小，其余外环境主要为已建成工业企业与本项目无相互制约因素。

本项目选址位于工业园区内，不涉及地下水集中式饮用水水源和热水、矿泉水、温泉等特殊地下水资源。

## 2.3 建设内容

### 2.3.1 项目名称、建设单位、地点及性质

**项目名称：**沃尔沃前排座椅骨架 SPA2 架构平台-723K 项目

**建设单位：**佛吉亚（广州）汽车部件系统有限公司成都分公司

**建设地点：**成都经济技术开发区成龙大道三段 388 号。

**建设性质：**改扩建

### 2.3.2 项目总投资及环保投资

本项目实际总投资 4329.5 万，其中实际环保投资为 35.5 万，占实际总投资的 0.82%。

### 2.3.3 项目组成表

沃尔沃前排座椅骨架 SPA2 架构平台-723K 项目由主体工程、辅助工程、公用工程、环保工程及相关配套设施组成，项目建设内容项目组成见表 2-2。

**表2-2 本项目实际建设内容组成及主要环境问题**

| 类别   | 名称                       | 环评中建设内容   | 实际建设内容 | 主要环境问题 | 备注 |
|------|--------------------------|---|--------|--------|----|
| 主体工程 | 沃尔沃前排座椅骨架 SPA2 架构平台工艺生产线 | 位于厂房中部，调整现有项目布局，利用厂房预留区域，布设 SPA2 架构平台工艺生产线。新增安装：②齿条压铆站、③侧板铆接站、④cupping（管段成型）站、⑤框架铆接站、⑥弧焊工作站 T（1 台）、⑦装配站（坐盆）、⑦-1 装配流水线、⑨装配站（靠背）、⑩功能检测站、⑪退火工作站、⑫管端成型（TEF）工作站设备。 | 同环评    | 固废、噪声  | 新建 |

佛吉亚（广州）汽车部件系统有限公司成都分公司  
沃尔沃前排座椅骨架 SPA2 架构平台-723K 项目竣工环境保护验收监测报告表

|        |   |  |   |      |               |               |
|--------|---|--|---|------|---------------|---------------|
|        |   | 在现有项目设备区域,不改变设备使用位置。利旧①弧焊工作站 H、⑥弧焊工作站 T (1 台)、⑧激光焊工作站设备。 |   | 同环评  | 废气、噪声         | 依托建设单位<br>现有  |
| 辅助工程   | 熔深实验室                                     | 位于厂房西侧,面积约 15m <sup>2</sup> ,仅对焊接工序抽样的产品焊缝效果进行显色检测分析。    |   | 同环评  | 实验废液、<br>固废   | 依托成都佛吉<br>亚旭阳 |
| 公用工程   | 供水  | 市政供水。  |   | 同环评  | /             | 依托园区          |
|        | 排水  | 经污水管网,依托已建预处理池(25m <sup>3</sup> )收集后,排入陡沟河污水处理厂。         |   | 同环评  | 生活污水          | 依托园区          |
|        | 供电  | 市政电网。  |   | 同环评  | /             | 依托园区          |
| 储运工程   | 原料区                                       | 位于厂房东侧,本项目储存使用面积约 120m <sup>2</sup> 。                    |   | 同环评  | 废包装物          | 新建            |
|        | 成品区                                       | 位于厂房南侧,本项目储存使用面积约 120m <sup>2</sup> 。                    |   | 同环评  | /             | 新建            |
|        | 化学品仓库保<br>护气气瓶房                           | 位于厂房北侧,面积约 10m <sup>2</sup> ,贮存本项目化学品。                   |   | 同环评  | 环境风险          | 依托            |
|        |   | 位于厂房北侧,面积约 5m <sup>2</sup> ,用于存放本项目混合气气瓶。                |   |      | 环境风险          | 依托            |
| 办公区域   |   | 依托现有办公区域,位于生产车间西侧,包括职能办公和车间休息区。                          |   |      | 生活污水、<br>办公垃圾 | 依托成都佛吉<br>亚旭阳 |
| 环保工程   | 废气治理设施                                    | 侧板&后管弧焊、头枕弧焊   | 新增 1 套柜式集气罩(收集效率 90%)   | 同环评  | 废气            | 依托建设单位<br>现有  |
|        |   |  | 依托 1 套柜式集气罩(收集效率 90%)   |      |               |               |
|        |   | 中管弧焊   | 依托 1 套柜式集气罩(收集效率 90%)   |      |               |               |
|        |   | 激光焊  | 依托 1 套柜式集气罩(收集效率 90%)+静电除尘(TA002)+15m 排气筒(DA002,风量为 24000m <sup>3</sup> /h) |      |               |               |
|        |   |  | 依托静电除尘(TA001)+15m 排气筒(DA001,风量为 20000m <sup>3</sup> /h)                     |      |               |               |
| 废水治理设施 | 依托已建预处理池约 25m <sup>3</sup> 收集后,排入陡沟河污水处理厂 |  | 同环评   | 废水   | 依托成都佛吉<br>亚旭阳 |               |
| 固废贮存设施 | 一般固废暂存间:位于生产车间北侧,面积约 20m <sup>2</sup> 。   |  | 同环评   | 一般固废 | 依托            |               |
|        | 危废间:位于生产车间东侧,面积约 10m <sup>2</sup> 。       |  | 同环评   | 危险废物 | 依托建设单位<br>现有  |               |
| 噪声防治设施 | 合理布局,厂房隔音,低噪设备。                           |  | 同环评   | 噪声   | 新建            |               |

## 2.4 产品方案

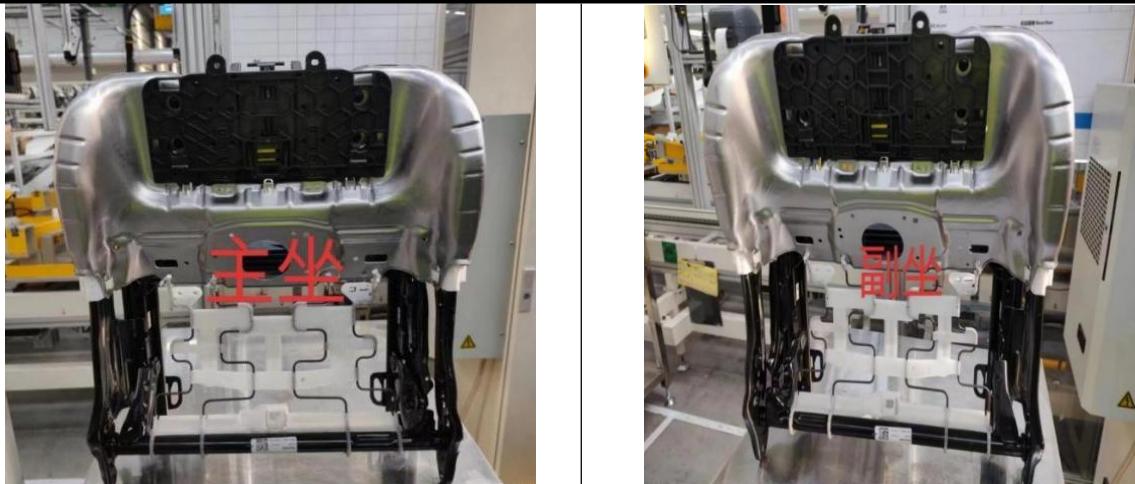
本项目为扩建项目，与厂房内已有生产业务互为独立生产线。厂房内已建成项目生产规模为年产前排座椅骨架 30 万辆（包含年产电动靠背骨架 30 万件、年产手动靠背骨架 30 万件、年产电动坐盆骨架 30 万件、年产手动坐盆骨架 30 万件）。本项目为汽车座椅骨架生产项目，本项目建成后形成年产沃尔沃前排座椅骨架 30 万辆份的生产能力，全厂形成年产汽车座椅骨架 60 万辆份的生产能力。

项目产品方案见表 2-4。

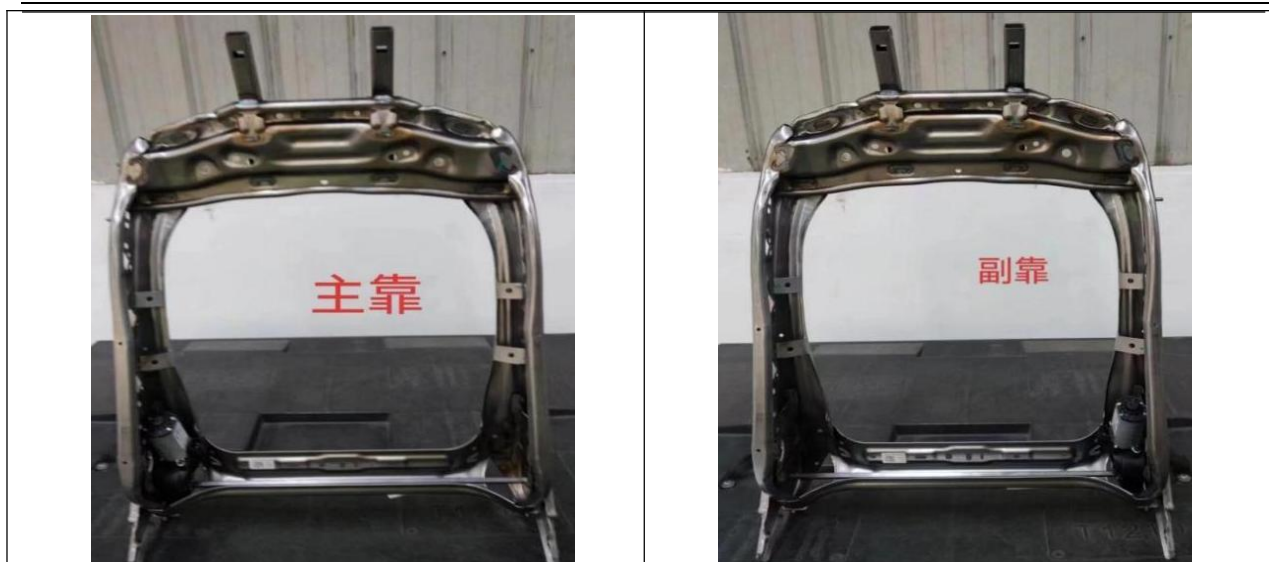
**表2-3 项目实际产能与设计产能对照表**

| 产品名称   | 产品型号/产品规格（宽*长*高）mm | 环评中设计生产规模 | 本次验收实际生产规模 |
|--------|--------------------|-----------|------------|
| 主驾坐盆骨架 | 475*602*165        | 30 万个/年   | 30 万个/年    |
| 副驾坐盆骨架 | 475*602*165        | 30 万个/年   | 30 万个/年    |
| 主驾靠背骨架 | 134*480*721        | 30 万个/年   | 30 万个/年    |
| 副驾靠背骨架 | 134*480*721        | 30 万个/年   | 30 万个/年    |

**表 2-4 全厂产品方案示意图**



本项目坐盆骨架样品图



本项目靠背骨架样品图

## 2.5 主要生产设备

主要生产设备见表2-5。

表2-5 主要生产设备对照表

| 序号 | 设备名称          | 规格   | 环评中数量（台） |     |    | 来源 | 工序位置          | 本次验收数量（台） |
|----|---------------|------|----------|-----|----|----|---------------|-----------|
|    |               |      | 原有项目     | 本项目 | 全厂 |    |               |           |
| 1  | 激光焊           | 定制设备 | 1        | /   | 1  | 利旧 | 现有项目激光焊区域     | 0         |
| 2  | 电弧焊           | 定制设备 | 2        | /   | 2  |    | 现有项目弧焊工作站H/T  | 0         |
| 3  | 管子末端成型设备      | 定制设备 | 1        | /   | 1  |    | 现有项目预装区       | 0         |
| 4  | 油压机           | 定制设备 | 2        | /   | 2  |    |               | 0         |
| 5  | 旋铆设备          | 定制设备 | 2        | /   | 2  |    |               | 0         |
| 6  | 流水线           | 定制设备 | 2        | /   | 2  |    | 现有项目流水线区域、装配区 | 0         |
| 7  | 装配台           | 定制设备 | 17       | /   | 17 |    |               | 0         |
| 合计 |               |      | 27       | /   | 27 | /  | /             | 0         |
| 8  | SPA2侧板&后管弧焊   | 定制设备 | 1        | /   | 1  | 利旧 | ①弧焊工作站H       | 0         |
| 9  | SPA2齿条压铆      | 定制设备 | /        | 1   | 1  | 外购 | ②齿条压铆站        | 1         |
| 10 | SPA2侧板铆接      | 定制设备 | /        | 1   | 1  | 外购 | ③侧板铆接站        | 1         |
| 11 | SPA2坐盆EXP     | 定制设备 | /        | 1   | 1  | 外购 | ④cupping站     | 1         |
| 12 | SPA2框架铆接      | 定制设备 | /        | 1   | 1  | 外购 | ⑤框架铆接站        | 1         |
| 13 | SPA2中管&头枕弧焊   | 定制设备 | 1        | /   | 1  | 利旧 | ⑥弧焊工作站T       | 0         |
| 14 | SPA2中管&头枕弧焊2# | 定制设备 | /        | 1   | 1  | 外购 |               | 1         |
| 15 | SPA2滑轨电机预装    | 定制设备 | /        | 1   | 1  | 外购 | ⑦装配站（坐盆）      | 1         |

|    |              |      |   |    |    |    |               |    |
|----|--------------|------|---|----|----|----|---------------|----|
| 16 | SPA2 H-框架装配  | 定制设备 | / | 1  | 1  | 外购 | ⑦-1 装配流水线     | 1  |
| 17 | SPA2坐盆滑轨拧紧   | 定制设备 | / | 1  | 1  | 外购 |               | 1  |
| 18 | SPA2Tilt装配   | 定制设备 | / | 1  | 1  | 外购 |               | 1  |
| 19 | SPA2盆面&扭力杆预装 | 定制设备 | / | 1  | 1  | 外购 |               | 1  |
| 20 | SPA2盆面&CLA装配 | 定制设备 | / | 1  | 1  | 外购 |               | 1  |
| 21 | SPA2静音房      | 定制设备 | / | 1  | 1  | 外购 |               | 1  |
| 22 | SPA2终检       | 定制设备 | / | 1  | 1  | 外购 |               | 1  |
| 23 | 激光焊          | 定制设备 | 1 | /  | 1  | 利旧 | ⑧激光焊工作站       | 0  |
| 24 | 靠背装配         | 定制设备 | / | 1  | 1  | 外购 | ⑨装配站（靠背）      | 1  |
| 25 | EOL          | 定制设备 | / | 1  | 1  | 外购 | ⑩功能检测站        | 1  |
| 26 | SPA2后管退火     | 定制设备 | / | 1  | 1  | 外购 | ⑪退火工作站        | 1  |
| 27 | SPA2前管&后管TEF | 定制设备 | / | 1  | 1  | 外购 | ⑫管端成型（TEF）工作站 | 1  |
| 小计 |              |      | 3 | 17 | 20 | /  | /             | 17 |

## 2.6 主要原辅材料及能源消耗

### 1、主要原辅材料和能源消耗见表 2-6。

表2-6 项目原辅材料及能源消耗情况

| 项目                | 原辅材料名称           | 单位   | 来源 | 环评中年用量 | 实际年用量 |
|-------------------|------------------|------|----|--------|-------|
| 本项目<br>生产线<br>零配件 | 左椅坐垫侧板加强片        | 万个/a | 外购 | 15     | 15    |
|                   | 右椅坐垫侧板加强片        | 万个/a | 外购 | 15     | 15    |
|                   | L 型支架            | 万个/a | 外购 | 30     | 30    |
|                   | 左侧头枕管            | 万个/a | 外购 | 30     | 30    |
|                   | 右侧头枕管            | 万个/a | 外购 | 30     | 30    |
|                   | 左椅 E-ilt 电机      | 万个/a | 外购 | 15     | 15    |
|                   | 右椅 E-ilt 电机      | 万个/a | 外购 | 15     | 15    |
|                   | 左椅带记忆 E-pump 3   | 万个/a | 外购 | 15     | 15    |
|                   | 右椅带记忆 E-pump 3   | 万个/a | 外购 | 15     | 15    |
|                   | RC70 电动调角器       | 万个/a | 外购 | 60     | 60    |
|                   | 左椅门侧 AT36 电动滑轨   | 万个/a | 外购 | 15     | 15    |
|                   | 右椅门侧 AT36 电动滑轨   | 万个/a | 外购 | 15     | 15    |
|                   | 左椅通道侧侧 AT36 电动滑轨 | 万个/a | 外购 | 15     | 15    |
|                   | 右椅通道侧 AT36 电动滑轨  | 万个/a | 外购 | 15     | 15    |
|                   | 电动同步杆            | 万个/a | 外购 | 30     | 30    |
| 左椅通道侧后连接支架总成      | 万个/a             | 外购   | 15 | 15     |       |

佛吉亚（广州）汽车部件系统有限公司成都分公司  
 沃尔沃前排座椅骨架 SPA2 架构平台-723K 项目竣工环境保护验收监测报告表

|                 |      |    |     |     |
|-----------------|------|----|-----|-----|
| 右椅通道侧后连接支架总成    | 万个/a | 外购 | 15  | 15  |
| 前连接支架总成         | 万个/a | 外购 | 60  | 60  |
| 左椅防潜管           | 万个/a | 外购 | 15  | 15  |
| 右椅防潜管           | 万个/a | 外购 | 15  | 15  |
| 前盆塑料件自攻螺钉       | 万个/a | 外购 | 120 | 120 |
| 前盆自攻螺钉          | 万个/a | 外购 | 60  | 60  |
| 铆钉 D6 S14.5     | 万个/a | 外购 | 30  | 30  |
| 铆钉 D8 S19.5     | 万个/a | 外购 | 60  | 60  |
| 铆钉 D8 S15       | 万个/a | 外购 | 30  | 30  |
| 方孔垫片            | 万个/a | 外购 | 30  | 30  |
| 滑轨电机            | 万个/a | 外购 | 30  | 30  |
| CLA 总成          | 万个/a | 外购 | 30  | 30  |
| 前盆塑料件           | 万个/a | 外购 | 60  | 60  |
| E-ilt 前端卡扣      | 万个/a | 外购 | 30  | 30  |
| E-ilt 后端卡扣      | 万个/a | 外购 | 30  | 30  |
| 电机支架            | 万个/a | 外购 | 30  | 30  |
| 左椅门侧坐垫侧板总成      | 万个/a | 外购 | 15  | 15  |
| 右椅门侧坐垫侧板总成      | 万个/a | 外购 | 15  | 15  |
| 下横梁             | 万个/a | 外购 | 30  | 30  |
| 上横梁             | 万个/a | 外购 | 30  | 30  |
| 左椅门侧靠背侧板总成      | 万个/a | 外购 | 15  | 15  |
| 右椅门侧靠背侧板总成      | 万个/a | 外购 | 15  | 15  |
| 左椅通道侧靠背侧板总成     | 万个/a | 外购 | 15  | 15  |
| 右椅通道侧靠背侧板总成     | 万个/a | 外购 | 15  | 15  |
| Tilt 电机支撑支架     | 万个/a | 外购 | 15  | 15  |
| 左椅 C-shape 支架   | 万个/a | 外购 | 15  | 15  |
| 右椅 C-shape 支架   | 万个/a | 外购 | 15  | 15  |
| tilt 内侧连接支架     | 万个/a | 外购 | 30  | 30  |
| 通道侧 tilt 连接支架总成 | 万个/a | 外购 | 30  | 30  |
| 坐垫悬挂            | 万个/a | 外购 | 30  | 30  |
| 左椅调高扭力杆         | 万个/a | 外购 | 15  | 15  |
| 右椅调高扭力杆         | 万个/a | 外购 | 15  | 15  |
| 衬套 D20          | 万个/a | 外购 | 30  | 30  |
| 坐垫调高连接螺栓        | 万个/a | 外购 | 120 | 120 |
| E-pump 固定台阶螺钉   | 万个/a | 外购 | 30  | 30  |
| 螺栓 M6×14        | 万个/a | 外购 | 60  | 60  |

佛吉亚（广州）汽车部件系统有限公司成都分公司  
 沃尔沃前排座椅骨架 SPA2 架构平台-723K 项目竣工环境保护验收监测报告表

|                   |                    |                   |    |      |      |
|-------------------|--------------------|-------------------|----|------|------|
|                   | 铆钉 D14×S6.2        | 万个/a              | 外购 | 30   | 30   |
|                   | 铆钉 D14×5.1         | 万个/a              | 外购 | 120  | 120  |
|                   | 连接螺栓 M10×1.5       | 万个/a              | 外购 | 60   | 60   |
|                   | 连接螺栓 M12×1.5       | 万个/a              | 外购 | 60   | 60   |
|                   | 自攻螺钉 M6×18         | 万个/a              | 外购 | 30   | 30   |
|                   | 调高扭力杆衬套            | 万个/a              | 外购 | 30   | 30   |
|                   | 左侧前盆滑动卡扣           | 万个/a              | 外购 | 30   | 30   |
|                   | 右侧前盆滑动卡扣           | 万个/a              | 外购 | 30   | 30   |
|                   | 长软轴                | 万个/a              | 外购 | 30   | 30   |
|                   | 短软轴                | 万个/a              | 外购 | 30   | 30   |
|                   | 长软轴轴套              | 万个/a              | 外购 | 30   | 30   |
|                   | 短软轴轴套              | 万个/a              | 外购 | 30   | 30   |
| 本项目<br>生产线<br>零配件 | 左椅靠背电机             | 万个/a              | 外购 | 15   | 15   |
|                   | 右椅靠背电机             | 万个/a              | 外购 | 15   | 15   |
|                   | 前盆                 | 万个/a              | 外购 | 30   | 30   |
|                   | 左椅门侧电动 tilt 连接支架总成 | 万个/a              | 外购 | 15   | 15   |
|                   | 右椅门侧电动 tilt 连接支架总成 | 万个/a              | 外购 | 15   | 15   |
|                   | 左椅门侧后连接支架总成        | 万个/a              | 外购 | 15   | 15   |
|                   | 右椅门侧后连接支架总成        | 万个/a              | 外购 | 15   | 15   |
|                   | 左椅通道侧侧板焊接螺母总成      | 万个/a              | 外购 | 15   | 15   |
|                   | 右椅通道侧侧板焊接螺母总成      | 万个/a              | 外购 | 15   | 15   |
|                   | 右侧靠背侧板加强片          | 万个/a              | 外购 | 30   | 30   |
|                   | 左侧靠背侧板加强片          | 万个/a              | 外购 | 30   | 30   |
|                   | 左侧下支架清洗件           | 万个/a              | 外购 | 30   | 30   |
|                   | 右侧下支架清洗件           | 万个/a              | 外购 | 30   | 30   |
|                   | 电动 tilt 管          | 万个/a              | 外购 | 30   | 30   |
|                   | 后管直管               | 万个/a              | 外购 | 30   | 30   |
|                   | 左椅齿条中间支架           | 万个/a              | 外购 | 30   | 30   |
|                   | 右椅齿条中间支架           | 万个/a              | 外购 | 15   | 15   |
|                   | 左椅齿条内侧支架           | 万个/a              | 外购 | 15   | 15   |
|                   | 右椅齿条内侧支架           | 万个/a              | 外购 | 15   | 15   |
|                   | 左椅电动坐垫电泳总成         | 万个/a              | 外购 | 15   | 15   |
| 右椅电动坐垫电泳总成        | 万个/a               | 外购                | 15 | 15   |      |
| 齿条压紧簧             | 万个/a               | 外购                | 30 | 30   |      |
| 辅料                | 混合气                | m <sup>3</sup> /a | 外购 | 6000 | 6000 |
|                   | 液压油                | t/a               | 外购 | 0.5  | 0.5  |

|    |      |                   |      |        |        |
|----|------|-------------------|------|--------|--------|
|    | 实芯焊丝 | t/a               | 外购   | 75     | 75     |
|    | 三氯化铁 | kg/a              | 外购   | 27.5   | 27.5   |
|    | 润滑油  | t/a               | 外购   | 0.1    | 0.1    |
| 能源 | 水    | m <sup>3</sup> /a | 市政管网 | 711.29 | 711.29 |
|    | 电    | Kw·h/a            | 市政管网 | 31.6 万 | 31.6 万 |

主要原辅材料成分说明：

**混合气：**在焊接过程中，用混合气体代替单一气作为保护气体，可以有效地细化熔滴、减小飞溅、改善成形、控制腐蚀、防止缺陷，并降低气孔生产率，从而显著提高焊接质量。本项目使用 Ar-CO<sub>2</sub>（80%-20%）富氩二元混合气体，由气体公司负责配送，储存于保护气气瓶房。

**液压油：**利用液体压力能的液压系统使用的液压介质，在液压系统中起着能量传递、抗磨、系统润滑、防腐、防锈、冷却等作用，本项目选用高品质基础油和特别选择的超稳定添加剂配制而成，添加无灰分抗磨添加剂，粘度等级为 150，粘度为 155.6（40℃）、17.16（100℃），本项目使用液压油依托车间化学品库暂存。

**润滑油：**一般的机床液压设备使用润滑油以减少部件的磨损，降低温升，防止生锈，主要由精制深度较高的中性基础油加入抗氧和防锈添加剂制成，本项目使用液压油依托车间化学品库暂存。

**焊丝：**本项目采用 JQ·MG50-6 是碳钢气保护实芯焊丝，桶装，主要成分为：C、Mn、Si、S、P、Ni、Cr、Mo 等，由厂家统一配送，焊接工艺性优良，电弧稳定，飞溅小、送丝性良好，焊缝成型美观，可适用于全位置焊接，熔敷金属力学性能良好。其突出特点为抗母材表面氧化皮、油污能力强，气孔敏感小。因此，本项目弧焊焊接工序使用该焊丝。

**三氯化铁：**FeCl<sub>3</sub>，是黑棕色结晶，也有薄片状，熔点 282℃、沸点 315℃，易溶于水并且有强烈的吸水性，能吸收空气里的水分而潮解。本项目用于熔深实验显色。

## 2.7 水平衡

### （1）用水

本项目营运期用水主要为办公生活用水和实验用水。

①办公生活用水：本项目新增劳动定员 47 人，年工作 275 天，厂区内不设宿舍，厂区内不设食堂。

②实验用水：实验器具清洗，每天需要用自来水配制 10%三氯化铁（ $\text{FeCl}_3 \cdot 6\text{H}_2\text{O}$ ）实验溶液。

## （2）排水

本项目排水依托厂区已建排水设施，厂区排水采用雨、污水分流制。本项目外排废水主要为生活污水。

①本项目依托佛吉亚旭阳已有  $25\text{m}^3$  预处理池预处理，生活污水经预池收集，处理后达到《污水综合排放标准》（GB8978-1996）三级标准后排入市政污水管网，后进入陡沟河污水处理厂处理。

②实验废水用废液桶收集后，定期交由有资质单位统一处理。

项目水平衡图，见图 2-1。

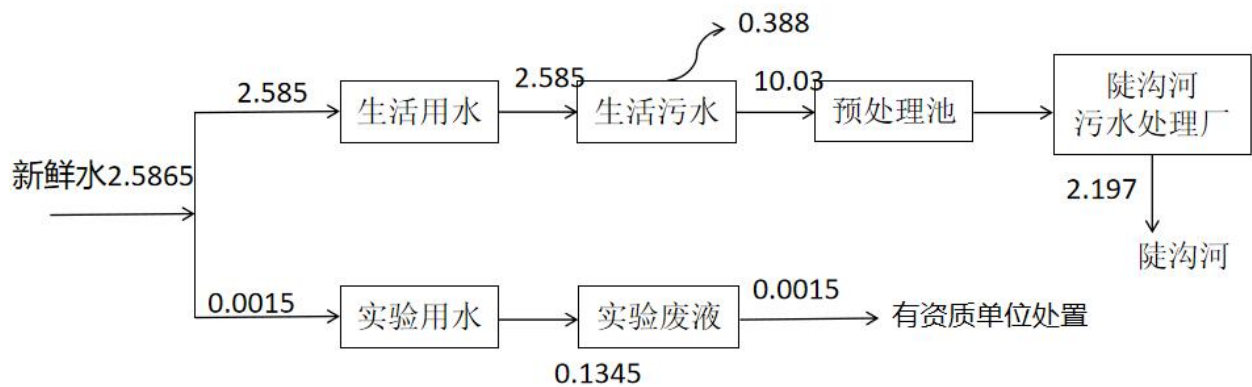


图 2-1 全厂水平衡图 (单位:  $\text{m}^3/\text{d}$ )

## 2.8 劳动定员及生产制度

工作制度：本项目年工作天数 275 天，工作 10 小时/天（最大工作负荷 24h/天）。

劳动定员：本项目新增劳动定员 47 人。

## 2.9 主要工艺流程及产污环节

本项目主要包括坐盆和靠背生产，主要工艺流程及各环节产排污情况见图 2-2~2-3。

### （1）坐盆工艺流程简述

**后管退火：**在退火工作站，将外购的原后管电加热至  $500\sim 600^\circ\text{C}$  退火去除表面应力，通过自然风冷却。外购的原后管表面无机油、润滑油涂覆等，且工序为电加热，因此，此过程仅设备操作产生噪声。

**后管管端成型：**在管端成型（TEF）工作站，将原后管（退火后）成型为后管。此过程产生噪声。

**前管成型：**在管端成型（TEF）工作站，将通道侧 tilt 连接支架总成、门侧电动 tilt 连接支架总成、内侧连接支架、电动 tilt 管使用 TEF 成型为电动 tilt 管总成，此过程产生噪声。

**后管&侧板焊接：**在弧焊工作站 H，将后管、门侧后连接支架总成、通道侧后连接支架总成焊接成后管焊接总成、将通道侧侧板焊接螺母总成、坐垫侧板加强片焊接成通道侧侧板焊接加强片总成。此过程产生噪声、焊接烟尘、焊渣。

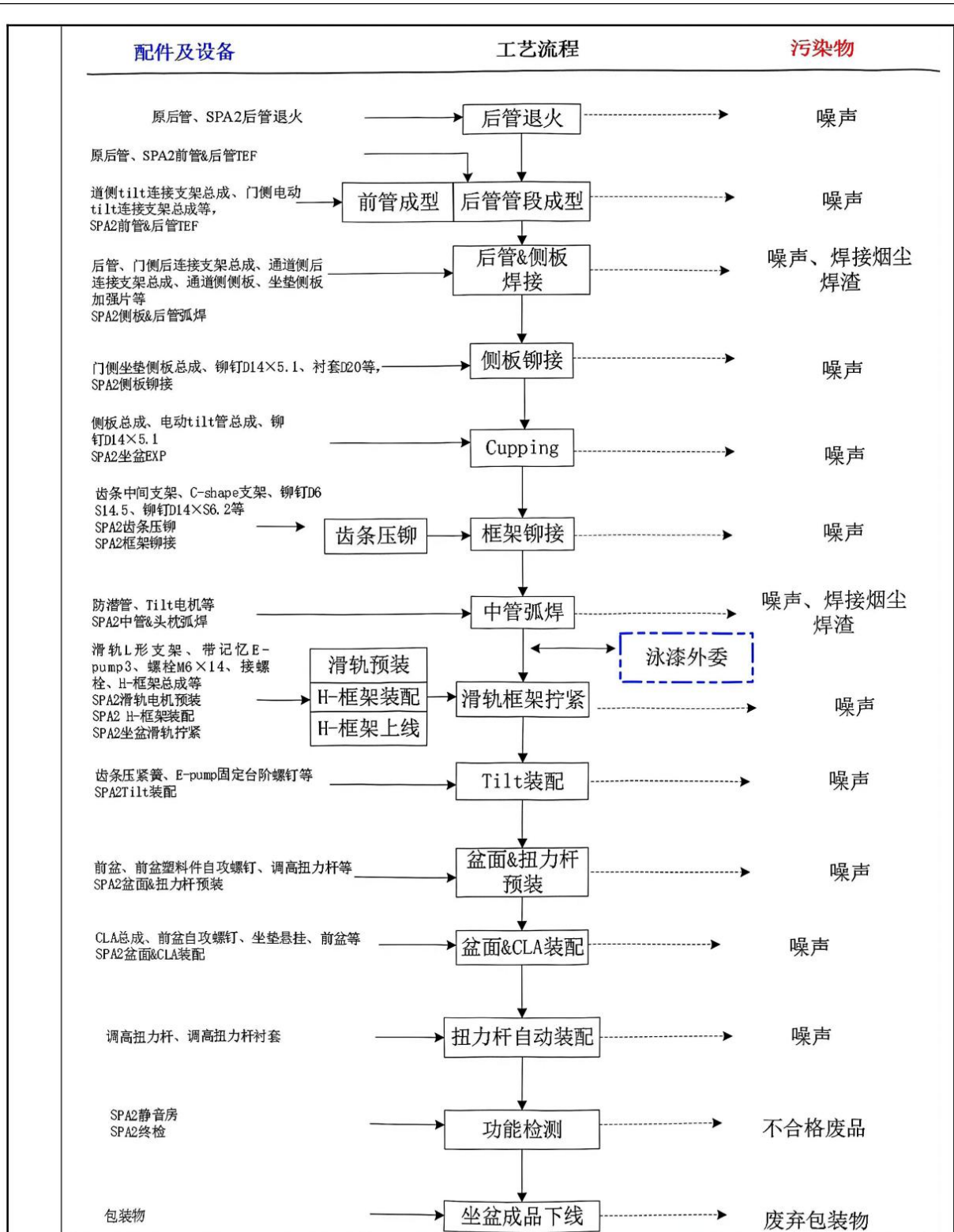


图 2.2-3 坐盆骨架工艺流程及产污位置图

**弧焊焊接原理：**本项目弧焊采用气体保护焊，在作业过程中，利用高电流将焊材在基材上熔化为液态，形成熔池。这种焊接技术使被焊金属与焊材达到冶金

图 2-2 坐盆骨架工艺流程及产污位置图

**弧焊焊接原理：**本项目弧焊采用气体保护焊，在作业过程中，利用高电流将焊材在基材上熔化为液态，形成熔池。这种焊接技术使被焊金属与焊材达到冶金结合的效果。在高温熔融的焊接过程中，持续地供给氩气，确保焊材不会与空气中的氧气接触，从而有效地防止了焊材氧化，确保了焊接的质量和稳定性。本项目中管弧焊、后管&侧板焊接、头枕焊接均采用弧焊焊接。

**侧板铆接：**在侧板铆接站工作站，将门侧坐垫侧板总成、通道侧侧板焊接加强片总成、铆钉 D14×5.1、衬套 D20、前连接支架总成使用铆接成通道侧侧板铆接总成、门侧侧板铆接总成。此过程产生噪声。

**Cupping（管段成型）：**在 cupping 站，将通道侧侧板铆接总成、门侧侧板铆接总成、电动 tilt 管总成、后管焊接总成、铆钉 D14×5.1 使用坐盆 EXP 设备成型为坐垫 TEF 总成。此过程产生噪声。

**齿条铆接：**在齿条压铆站，将齿条内侧支架、齿条中间支架、C-shape 支架、铆钉 D6 S14.5、铆钉 D8 S19.5、铆钉 D8 S15 铆接成齿条总成。此过程产生噪声。

**框架铆接：**在框架铆接站，将坐垫 TEF 总成、齿条总成、铆钉 D14×S6.2 铆接成坐垫铆接总成。此过程产生噪声。

**中管焊接：**在弧焊工作站 T，将坐垫铆接总成、防潜管、Tilt 电机支撑支架焊接成坐垫焊接总成。此过程产生噪声、焊接烟尘、焊渣。

**泳漆外委：**将坐垫焊接总成发到泳漆厂（泳漆厂不属于本建设单位，且不在本项目所在厂区，不在本项目环评范围内）泳漆成坐垫电泳总成。

**滑轨预装：**在装配站（坐盆），将滑轨 L 形支架、带记忆 E-pump3、螺栓 M6×14、通道侧侧 AT36 电动滑轨使用滑轨装配台拧紧装配成通道侧 AT36 电动滑轨总成。此过程产生噪声。

**H-框架装配：**在装配站（坐盆），将门侧 AT36 电动滑轨、通道侧 AT36 电动滑轨总成、电机支架、长软轴轴套、短软轴轴套、长软轴、短软轴、滑轨电机使用滑轨装配台装配成 H-框架总成。此过程产生噪声。

**H-框架上线：**在装配流水线，将 H-框架总成人工上线到流水线托盘。此过程产生噪声。

**滑轨框架拧紧：**在装配流水线，将坐垫调高连接螺栓、H-框架总成、坐垫电泳总成使

用拧紧枪人工装配。此过程产生噪声。

**Tilt 装配：**在装配流水线，将齿条压紧弹簧、E-pump 固定台阶螺钉、E-ilt 后端卡扣、E-ilt 前端卡扣、E-ilt 电机使用拧紧枪装配。此过程产生噪声。

**盆面&扭力杆预装：**在装配流水线，将前盆、前盆塑料件自攻螺钉、调高扭力杆、调高扭力杆衬套、前盆塑料件手动预装。此过程产生噪声。

**盆面&CLA 装配：**在装配流水线，将 CLA 总成、前盆自攻螺钉、坐垫悬挂、前盆、前盆塑料件自攻螺钉、前盆塑料件使用拧紧枪拧紧装配。此过程产生噪声。

**扭力杆自动装配：**在装配流水线，将调高扭力杆、调高扭力杆衬套使用坐盆装配台自动装配成坐垫总成。此过程产生噪声。

**功能检测：**在静音房测试检测坐盆功能，并进行终检，检测不合格产品部分重返生产线，无法返修的以废品处理，废品率为 0.3%。此过程产生不合格废品。

**坐盆成品下线：**坐盆总成终检下线，人工包装装箱。此过程产生废弃包装物。**靠背工艺**  
**流程简述**

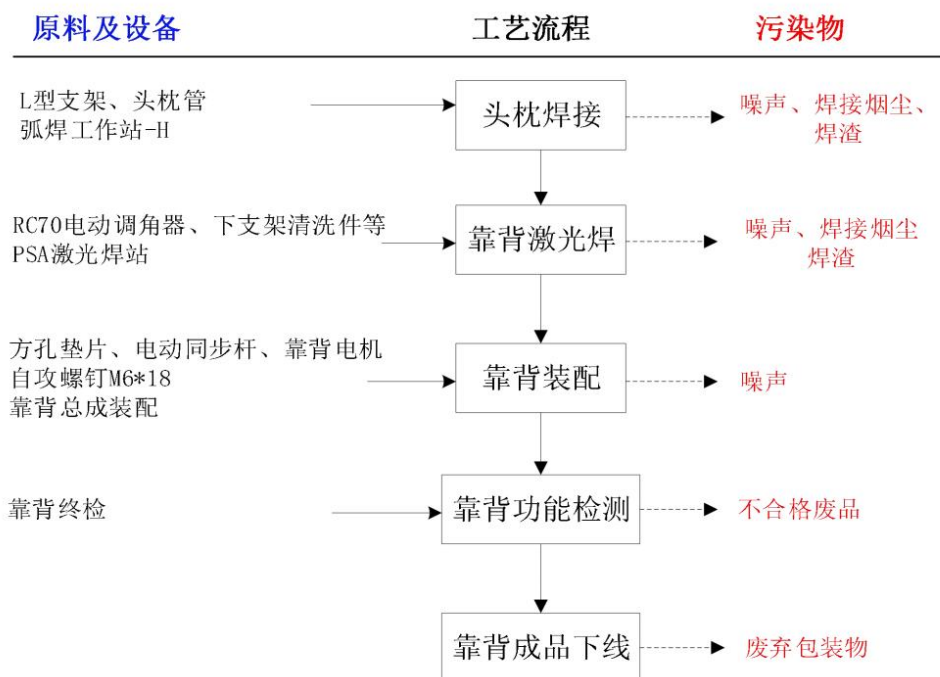


图 2-3 靠背骨架工艺流程及产污位置图

**头枕焊接：**在弧焊工作站 H，将 L 形支架与左右头枕管焊接成头枕总成。此过程产生噪声、焊接烟尘、焊渣。

**靠背激光焊：**在激光焊工作站，将 RC70 电动调角器、左右侧下支架清洗件、左右侧电

动焊接下支架、通道侧靠背侧板总成、门侧靠背侧板总成、左右侧靠背侧板加强片、H-框架焊接总成、上横梁、下横梁在 PSA 激光焊站焊接成靠背焊接总成。此过程产生噪声、焊接烟尘、焊渣。

**激光焊原理：**激光辐射加热待加工表面，表面热量通过热传导向内部扩散，通过控制激光脉冲的宽度、能量、峰功率和重复频率等激光参数，使工件熔化，形成特定的熔池。本项目仅靠背焊接使用激光焊

**靠背装配：**在装配站（靠背），将靠背焊接总成、方孔垫片、电动同步杆、靠背电机、自攻螺钉 M6×18 装配成靠背骨架，此过程产生噪声。

**靠背功能检测：**在功能检测站，对靠背进行靠背功能终检，检测不合格废品部分重返生产线，无法返修的以废品处理，废品率为 0.3%。此过程产生不合格废品。

**靠背成品下线：**靠背总成终检下线，人工装箱入库。此过程产生废包装物。

## （2）熔深实验

**实验原理：**在不锈钢表面通常会有一层保护膜，当不锈钢在含氯离子的介质中时，由于不锈钢表面的不均匀性，表面某些部位会有缺陷或存在杂质，在这些部位易吸附氯离子，从而使该部位钝化膜破坏，形成点蚀源。

在三氯化铁溶液形成点蚀源的最初过程中，阳极发生如下反应： $M-ne=Mn+$ （M 为 Fe、Cr、Ni），而在阴极，除发生如下反应： $O_2+2H_2O+e=4OH$  外，还发生  $Fe^{3+}-e=Fe^{2+}$  的反应，该反应速度很快，因此点蚀源形成速度加快，而点蚀的速度取决于点蚀源形成速度，所以点蚀速度加快，能进行显色。

点蚀后，采用高倍显微镜对焊缝进行高倍率观察，以便检查熔深的大小、熔合区域的结构及其晶粒组织。通过对焊缝熔深显微镜观察结果的分析，可以判断焊接的质量是否符合要求。

本项目对焊接产品进行抽样检测，切割后的样品量为 1kg/d（0.275t/a），此过程产生实验废液、废焊接切块。

## 产排污环节汇总

本项目运营期产排污情况如表 2-7。

表 2-7 项目运营期产排污情况表

| 序号 | 污染类型 | 产污环节                    | 污染因子/污染物  | 处理措施及去向   |
|----|------|-------------------------|---|---|
| 1  | 废气   | 后管&侧板焊接                 | 焊接烟尘  | 依托建设单位现有1套柜式集气罩<br>1套静电除尘（TA001）处理后，通过既有15m排气筒排放（DA001） |
|    |      | 中管弧焊                    | 焊接烟尘  |   |
|    |      | 头枕焊接                    |   |   |
|    |      | 靠背激光焊                   | 焊接烟尘  | 依托建设单位现有1套柜式集气罩+1套静电除尘（TA002）处理后，通过既有15m排气筒排放（DA002）    |
| 2  | 固废   | 功能检测                    | 不合格废品   | 统一外售回收处理  |
|    |      | 成品下线                    | 废包装物  |   |
|    |      | 熔深实验                    | 废焊接切块   |   |
|    |      | 后管&侧板焊接、中管弧焊、头枕焊接、靠背激光焊 | 焊渣  | 危废间暂存，委托有资质单位处理   |
|    |      | 设备维修保养                  | 废润滑油及油桶   |   |
|    |      | 设备运行                    | 废液压油  |   |
|    |      | 熔深实验                    | 实验废液  |   |
| 3  | 噪声   | 设备运行噪声                  | 合理布局、厂房隔音、基础减震，检测设备设置静音房  |   |
| 4  | 废水   | 生活污水                    | 依托成都佛吉亚旭阳预处理池（1个25m <sup>3</sup> ）收集，由市政管网进入陡沟河污水处理厂处理，最终排入陡沟河。 |   |

### 2.10 项目变动情况

本项目无变动情况。

表三

### 3 主要污染源、污染物处理和排放

#### 3.1 废水的产生、治理及排放

本项目废水主要为员工的生活污水、洗手废水。

本项目新增劳动定员 47 人，年工作 275 天，工作 10 小时/天（最大工作负荷 24h/天）。厂区内不设宿舍，厂区内不设食堂，依托工业园区食堂，排放量为 2.197m<sup>3</sup>/d，604.175m<sup>3</sup>/a。生活污水中主要污染物为悬浮物、化学需氧量、氨氮等。本项目依托佛吉亚旭阳已有预处理池（25m<sup>3</sup>）预处理，生活污水经预池收集，处理后达到《污水综合排放标准》（GB8978-1996）三级标准后排入市政污水管网，后进入陡沟河污水处理厂处理。

#### 3.2 废气的产生、治理及排放

本项目运营过程中废气主要为弧焊焊接和激光焊焊接过程中产生的焊接烟尘。

**弧焊焊接烟尘：**本项目后管&侧板焊接、中管焊接、头枕焊接过程中使用实芯焊丝进行弧焊焊接，焊接过程产生焊接烟尘。弧焊焊接烟尘废气依托 2 套柜式集气罩以及新增的 1 套柜式集气罩收集，依托 1 套静电除尘装置 TA001+15m 排气筒（DA001）排放。

**激光焊焊接烟尘：**本项目激光焊焊接不涉及使用焊丝，仅焊接工件在焊接时产生少量焊接粉尘，激光焊焊接烟尘废气依托 1 套柜式集气罩收集，依托 1 套静电除尘装置 TA002+15m 排气筒（DA002）排放。

#### 3.3 噪声的产生、治理及排放

本项目噪声主要来自激光焊、弧焊、旋铆设备、油压机、叉车等设备。本项目所有设备均置于车间内，利用厂房隔声来降低噪声的影响，同时，本项目在设备安装时采取了台基减震、橡胶减震接头以及减震垫等措施来降低噪声的影响。

#### 3.4 固体废弃物的产生及处置措施

本项目的固体废弃物包括一般固体废弃物及危险废物。

本项目依托成都佛吉亚旭阳汽车部件有限公司已建的一般固废暂存间（60m<sup>2</sup>）存放一般固体废弃物，依托厂区内已建的 1 间危废暂存间（10m<sup>2</sup>）用于存放本项目产生的危险废物。危废暂存间做好了“防风、防雨、防渗漏、防散失”四防措施。

##### 1、生活垃圾

本项目生活垃圾由环卫部门统一清运处理。

## 2、一般固废

(1) 废包装物：产品打包过程也会产生包装废物，废包装材料收集暂存后定期统一回收处理。

(2) 不合格废品：成品检测产生不合格品，不合格品优先考虑返工，不能返工的做废品统一回收处理。

(3) 废焊接切块：熔深实验后，切割的实验切块做固废处理，统一收集后外售处理。

(4) 焊渣：设备焊接过程中产生少量焊渣，统一收集后外售处理。

## 3、危险废物

(1) 废润滑油：本项目装配等设备维护保养产生废润滑油，属于危险废物，其类别和代码为 HW08 中 900-217-08，暂存于危废间，定期送至有资质单位进行处理。

(2) 废液压油：本项目铆接、压铆设备维护保养会产生废液压油，属于危险废物，其类别和代码为 HW08 中 900-218-08，暂存于危废间，定期送至有资质单位进行处理。

(3) 实验室废液：本项目熔深实验产生实验室废液，属于危险废物，其类别和代码为 HW49 中 900-047-49，暂存于建设单位已有危废间，由建设单位统一签订危废协议，定期送至有资质单位进行处理。

(4) 废机油桶、废液压油桶：属于危险废物，其类别和代码为 HW49 中 900-249-08，暂存于危废间，定期送至有资质单位进行处理。

表 3-3 固体废物排放及处置情况表

| 序号 | 固废名称       | 属性     | 产生工序   | 形态     | 产生量                    | 处置措施               |
|----|------------|--------|--------|--------|------------------------|--------------------|
| 1  | 生活垃圾       | 生活垃圾   | 员工办公生活 | 固态     | 6.46t/a                | 垃圾桶收集，环卫部门统一清运     |
| 2  | 废包装物       | 一般工业固废 | 成品包装   | 固态     | 15t/a                  | 统一外售回收处置           |
| 3  | 不合格废品      |        | 成品检测   | 固态     | 900 辆份/a               | 优先返工处理，不能返工的统一外售处理 |
| 4  | 废焊接切块      |        | 熔深实验   | 固态     | 0.275t/a               | 统一外售回收处理           |
| 5  | 焊渣         |        | 焊接     | 固态     | 0.186t/a               |                    |
| 6  | 废润滑油       |        | 危险废物   | 设备维修保养 | 液态                     | 0.03t/a            |
| 7  | 废液压油       | 液态     |        |        | 0.15t/a                |                    |
| 8  | 实验室废液      | 熔深实验   |        | 液态     | 0.413m <sup>3</sup> /a |                    |
| 9  | 废机油桶、废液压油桶 | 设备维修保养 |        | 固态     | 0.05t/a                |                    |

### 3.5 污染物及处理设施对照表

表 3-4 污染物及处理设施对照表

| 种类    | 主要污染源                 | 主要污染物         | 治理措施               | 排放去向                     |
|-------|-----------------------|---------------|--------------------|--------------------------|
| 废水    | 办公区                   | 悬浮物、化学需氧量、氨氮  | 预处理池               | 通过厂区污水预处理池处理后经污水管网       |
|       | 生产车间                  | 悬浮物、化学需氧量、石油类 | 预处理池               | 排入陡沟河污水处理厂集中处理，达标后排放至陡沟河 |
| 废气    | 激光焊                   | 颗粒物           | 静电除尘器              | 有组织，环境空气                 |
|       | 弧焊                    | 颗粒物           | 静电除尘器              |                          |
| 噪声    | 激光焊、弧焊、旋铆设备、油压机、叉车等设备 | 噪声            | 厂房隔声、减振降噪等措施       | /                        |
| 固废    | 生产车间                  | 废包装材料         | 交四川西部聚鑫化工包装有限公司处理  | /                        |
|       |                       | 不合格品          |                    |                          |
|       |                       | 混合气罐空瓶        | 交由供应商回收处置          | /                        |
|       |                       | 焊丝及焊渣         | 交由环卫部门处理           | /                        |
|       | 办公区                   | 生活垃圾          |                    |                          |
|       | 生产车间                  | 废润滑油          | 交由成都川蓝环保科技有限公司进行处置 | /                        |
|       |                       | 废油脂           |                    |                          |
|       |                       | 废油桶           | 交由四川西部聚鑫化工包装有限公司处置 | /                        |
| 废含油抹布 |                       | 交由有资质的单位处置    | /                  |                          |

### 3.6 环保设施（措施）及投资一览表

本次验收实际投资 4329.5 万元，其中环保投资 35.5 万元，占项目总投资的 0.82%。环保设施及投资见表 3-5。

表 3-5 环保设施（措施）一览表

| 项目      | 环评中要求的建设内容       |   | 实际建设内容 | 环评中投资金额(万元) | 实际投资(万元) |
|---------|------------------|---|--------|-------------|----------|
| 施工期废水治理 | 生活污水             | 依托成都佛吉亚旭阳既有预处理池收集后，经市政污水管网排入陡沟河污水处理厂处理。 | 同环评    | 0.1         | 0.1      |
| 施工期固体废物 | 装修垃圾             | 先应考虑回收利用，不能回收的按照建筑垃圾处理。                 | 同环评    | 1.0         | 1.0      |
|         | 废弃包装材料           |   |        |             |          |
|         | 生活垃圾             | 厂区垃圾桶收集，环卫部门统一清运。                       | 同环评    | /           | /        |
| 施工期噪声防治 | 加强施工管理，合理安排施工时间。 |   | 同环评    | /           | /        |
| 营运期废气治理 | 焊接烟尘             | 依托1套柜式集气罩+静电除尘（TA002）+15m高排气筒（DA002）排放。 | 同环评    | /           | /        |

佛吉亚（广州）汽车部件系统有限公司成都分公司  
沃尔沃前排座椅骨架 SPA2 架构平台-723K 项目竣工环境保护验收监测报告表

|                   |  |   |                                 |            |          |          |
|-------------------|--|---|---------------------------------|------------|----------|----------|
|                   |  | 依托2套柜式集气罩<br>新增1套柜式集气罩。   | 依托静电除尘（TA001）+15m高排气筒（DA001）排放。 | 同环评<br>同环评 | /<br>4.5 | /<br>4.5 |
| 营运期<br>废水治理       | 生活污水   | 本项目生活污水依托成都佛吉亚旭阳既有预处理池（25m <sup>3</sup> ）收集，由市政管网进入陡沟河污水处理厂处理。  |                                 | 同环评        | 1.2      | 1.2      |
| 营运期<br>固体废物       | 废包装物   | 依托既有的一般固废间，面积10m <sup>2</sup> ，不合格废品有限考虑返工处理，不能返工的统一外售处理。   |                                 | 同环评        | 5.5      | 5.5      |
|                   | 不合格废品  |   |                                 |            |          |          |
|                   | 焊渣   |   |                                 |            |          |          |
|                   | 废焊接切块  |   |                                 |            |          |          |
|                   | 生活垃圾   | 垃圾桶收集，环卫部门统一清运  |                                 | 同环评        | 1.8      | 1.8      |
|                   | 废润滑油   | 依托建设单位现有危废暂存间，面积10m <sup>2</sup> ，进行重点防渗处置，满足等效黏土防渗层Mb≥6.0m，K≤1×10 <sup>-10</sup> cm/s的要求，定期交由有资质单位处理 |                                 | 同环评        | 5.7      | 5.7      |
|                   | 废液压油   |   |                                 |            |          |          |
|                   | 废油桶  |   |                                 |            |          |          |
| 实验室废液             |  |   |                                 |            |          |          |
| 营运期<br>噪声防治       | 选用低噪声设备、采取隔声减振措施，合理布局  |   | 同环评                             | 3          | 3        |          |
| 地下水污<br>染防治措<br>施 | 重点防渗：化学品库区域、危废暂存间均依托建设单位现有，化学品库区域已采用20cm抗渗混凝土+2mm厚人工防渗材料等进行重点防渗，满足等效黏土防渗层Mb≥6m，渗透系数K≤10 <sup>-7</sup> cm/s，危废暂存间已采用20cm抗渗混凝土+2mm厚人工防渗材料等进行重点防渗，满足渗透系数K≤10 <sup>-10</sup> cm/s。<br>一般防渗区：车间生产区、一般固废暂存区为一般防渗区，已采用20cm厚防渗混凝土，满足等效黏土防渗层Mb≥1.5m，K≤10 <sup>-7</sup> cm/s。<br>办公区域为简单防渗区，采用普通混凝土地面。 |   | 同环评                             | 1.2        | 1.2      |          |
| 环境风险<br>防范措施      | 厂区内严禁明火；定期检查、维护废气处理装置；执行化学品内部安全管理和更新环境风险应急预案，组织员工学习，并定期进行演练。   |   | 同环评                             | 7.5        | 7.5      |          |
| 环境监测              | 根据监测计划对废气、废水、噪声进行监测  |   | 同环评                             | 4          | 4        |          |
| 环保投资合计            |  |   |                                 |            | 35.5     | 35.5     |
| 环保投资占总投资的比例       |  |   |                                 |            | 0.82%    | 0.82%    |

### 3.7 环保设施（措施）监督检查清单对照表

本项目环保设施（措施）监督检查清单对照表见表 3-6。

表 3-6 环保设施（措施）监督检查清单对照表

| 类别         | 污染物   | 环评要求环保设施（措施）   | 环评要求验收时执行的标准                        | 实际建设环保设施（措施）                          |
|------------|-------|--|-------------------------------------|---------------------------------------|
| 废气         | 弧焊废气  | 依托的 2 套柜式集气罩（风量为 15000m <sup>3</sup> /h，收集效率 90%）+新增 1 套柜式集气罩（风量为 5000m <sup>3</sup> /h，收集效率 90%）收集，依托 1 套静电除尘装置 TA001（处理效率 95%）+15m 排气筒（DA001）排放。 | 《大气污染物综合排放标准》（GB16297-1996）         | 同环评，已落实环保设施按照环评要求建成落实，验收监测期间废气能够达标排放  |
|            | 激光焊废气 | 依托 1 套柜式集气罩（收集效率 90%）+静电除尘（TA002）+15m 排气筒（DA002，风量为 24000m <sup>3</sup> /h）  |                                     |                                       |
| 废水         | 生活污水  | 依托佛吉亚旭阳 1 套油水分离器+预处理池（25m <sup>3</sup> ）   | 《污水综合排放标准》（GB8978-1996）三级标准         | 同环评，已落实验收监测期间废水能够达标排放                 |
| 噪声         | 设备噪声  | 选用低噪声、振动小的设备，基础减振，加强人群及车辆管理  | 《工业企业厂界环境噪声排放标准》（GB12348-2008）3 类标准 | 同环评，已落实验收监测期间噪声能够达标排放                 |
| 固废         | 生活垃圾  | 厂内设置垃圾桶  | 集中收集后交环卫部门统一处理                      | 同环评，已落实集中收集后交环卫部门统一处理                 |
|            | 废包装材料 | 依托建设单位已有 10m <sup>2</sup> 一般固废间区域，位于厂区北侧   | 统一外售回收处置                            | 同环评，已落实由四川西部聚鑫化工包装有限公司处理              |
|            | 不合格品  |  | 优先返工处理，不能返工的统一外售处理                  |                                       |
|            | 废焊丝切块 |  | 统一收集后外售处理                           | 同环评，由环卫部门清运                           |
|            | 焊渣    |  | 统一收集后外售处理                           | 同环评，统一收集后外售处理                         |
|            | 废润滑油  | 依托建设单位已有 10m <sup>2</sup> 危废间，位于厂区东南侧  | 危废间暂存，委托有资质单位处理                     | 同环评，已落实由成都川蓝环保科技有限公司、四川西部聚鑫化工包装有限公司处置 |
|            | 废液压油  |  |                                     |                                       |
|            | 实验室废液 |  |                                     |                                       |
| 废机油桶、废液压油桶 |       |  |                                     |                                       |

|             |   |   |
|-------------|---|---|
| <p>地下水</p>  | <p><b>简单防渗区：</b>办公区域已采取了地面硬化，可满足简单防渗要求。<br/> <b>一般防渗区：</b>生产车间、原料存储区、成品存储区、预处理池已经按照一般防渗区进行防渗，防渗系数可达到 <math>K \leq 1 \times 10^{-7} \text{cm/s}</math>，等效黏土防渗层 <math>M_b \geq 1.5\text{m}</math>。<br/> <b>重点污染区：</b>依托的化学品库已经按照重点防渗区进行防渗，采用渗混凝土+环氧树脂+接油盘的措施，防渗系数可达到 <math>K \leq 1 \times 10^{-7} \text{cm/s}</math>，等效黏土防渗层 <math>M_b \geq 6.0\text{m}</math>，满足重点防渗要求；新建的危废暂存间按照重点防渗区进行防渗，采用防渗混凝土+环氧树脂+接油盘的措施，防渗系数可达到 <math>K \leq 1 \times 10^{-10} \text{cm/s}</math>，等效黏土防渗层 <math>M_b \geq 6.0\text{m}</math>。</p> | <p>同环评，已落实办公区域已采取了地面硬化，可满足简单防渗要求。一般防渗区：生产车间、原料存储区、成品存储区、预处理池已经按照一般防渗区进行防渗，重点污染区：依托的化学品库已经按照重点防渗区进行防渗，采用渗混凝土+环氧树脂+接油盘的措施，满足重点防渗要求；新建的危废暂存间按照重点防渗区进行防渗，采用防渗混凝土+环氧树脂+接油盘的措施。</p>                       |
| <p>环境管理</p> | <p>①订立各项环保设施的运行操作规则，设立环境管理及监测制度；<br/>         ②具备健全的操作技术文件和管理制度；③建立环保档案，包括管理资料；④建立技术文件资料档案；⑤设立环保机构并明确环保职责、责任；设置专职人员，要求所学专业、职称对口并经过培训合格，做到持证上岗，设立环境保护安全生产体制和防止污染事故的应急措施。</p>   | <p>同环评，已落实<br/>         ①订立了各项环保设施的运行操作规则，设立环境管理及监测制度；<br/>         ②具备健全的操作技术文件和管理制度；③建立了环保档案，包括管理资料；④建立了技术文件资料档案；⑤设立环保机构并明确环保职责、责任；设置专职人员，要求所学专业、职称对口并经过培训合格，做到持证上岗，设立环境保护安全生产体制和防止污染事故的应急措施。</p> |

## 表四

### 4 建设项目环境影响报告表主要结论及审批部门审批决定：

#### 4.1 环境影响评价结论

本项目符合国家产业政策，选址符合土地利用规划；项目建设无明显环境制约因素；拟采取的污染防治措施可使污染物达标排放；项目实施对地表水、大气、声学等环境不会产生明显不利影响；只要严格落实环境影响报告表和工程设计提出的环保对策及措施，严格执行“三同时”制度，在确保本项目产生的污染物达标排放并满足总量控制要求前提下，本项目在所选地址建设运营从环保角度分析是可行的。

#### 4.2 环境影响评价建议

①严格落实环评要求，最大限度减少对环境的不利影响。

②加强管理，杜绝生产过程中的跑、冒、漏、滴。加强环保设备的日常维护和检修，保障项目各设施的正常运行。

③厂方应制定严格的环境管理条例、规章制度，以及环境风险防范条例及应急预案，加强员工的环境保护意识教育，提高全体职工的环保意识以及防范风险的意识，做到环保工作专人管理、专人负责。

④若本项目生产原料、工艺和产品方案发生重大变动，必须重新办理环保等相关手续。

⑤本项目投产后，应加强环境保护管理工作，使“三废”污染源治理措施正常运行和达标排放，使本项目真正做到既发展生产又保护好环境的目的。

⑥建立、健全公司环保规章制度。

#### 4.3 环境影响评价批复

2024年5月10日，成都市龙泉驿生态环境局以“龙环承诺环评审[2024]26号”文下达了《关于佛吉亚(广州)汽车部件系统有限公司成都分公司沃尔沃前排座椅骨架 SPA2 架构平台-723K 项目环境影响报告表的批复》，批复如下：

你公司关于《佛吉亚(广州)汽车部件系统有限公司成都分公司沃尔沃前排座椅骨架 SPA2 架构平台-723K 项目环境影响报告表》(下称“报告表”)的报批申请收悉。根据四川省立诚环保科技有限责任公司对该项目开展环境影响评价的结论，在全面落实报告表提出的各项防治生态破坏和环境污染措施的前提下工程建设对环境的不利影响能够得到缓解和控制。我局同意该项目环境影响报告表中所列建设项目的性质、规模、地点以及拟采取的

环境保护措施。

你公司应当自觉落实生态环境主体责任和承诺事项，严格落实报告表提出的防治污染和防止生态破坏的措施，必须严格执行配套的环境保护设施与主体工程同时设计、同时施工、同时投产使用的环境保护“三同时”制度。项目竣工后须按照原环境保护部《建设项目竣工环境保护验收暂行办法》（国环规环评【2017】4号）等相关法律法规做好验收工作。

项目建设单位必须认真落实排污许可管理规定，在启动生产设施或者发生实际排污前，主动申请、变更排污许可证或填报排污登记表。

成都市龙泉驿区人民政府龙泉街道办事处负责该项目日常的环境保护监督管理工作，成都市生态环境保护综合行政执法总队龙泉驿支队将其纳入“双随机”抽查范围。

表五

**5 验收监测质量保证及质量控制**

**5.1 监测分析及监测仪器**

本次监测项目的监测方法、方法来源、使用仪器及检出限见表 5-1~表 5-4。

**表 5-1 废水监测方法、方法来源、使用仪器及检出限**

| 监测项目    | 监测方法及方法来源  | 使用仪器                              | 检出限       |
|---------|--|-----------------------------------|-----------|
| pH      | 水质 pH 值的测定 电极法 HJ 1147-2020                              | PHS-100 便携式酸度计<br>(19092018)      | /         |
| 悬浮物     | 水质 悬浮物的测定 重量法<br>GB 11901-89                             | FA2004B 电子天平<br>(YS02202407042)   | 4mg/L     |
| 化学需氧量   | 水质 化学需氧量的测定<br>重铬酸盐法 HJ 828-2017                         | 50ml 酸式滴定管                        | 4mg/L     |
| 五日生化需氧量 | 水质 五日生化需氧量 (BOD <sub>5</sub> ) 的测定<br>稀释与接种法 HJ 505-2009 | LRH-250F 生化培养箱<br>(102432)        | 0.5mg/L   |
| 氨氮      | 水质 氨氮的测定<br>纳氏试剂分光光度法 HJ 535-2009                        | UV-6100 紫外可见分光光度计<br>(UQB1811002) | 0.025mg/L |
| 总磷      | 水质 总磷的测定 钼酸铵分<br>光光度法 GB 11893-89                        | UV-6100 紫外可见分光光度计<br>(UQB1811002) | 0.01mg/L  |
| 石油类     | 水质 石油类和动植物油类的测定<br>红外分光光度法 HJ 637-2018                   | EP600 红外分光测油仪<br>(ST866988)       | 0.06mg/L  |

**表 5-2 有组织废气监测方法及方法来源、使用仪器及检出限**

| 监测项目 | 监测方法及方法来源  | 使用仪器                                     | 检出限                  |
|------|--|--|----------------------|
| 排气参数 | 固定污染源排气中颗粒物测定与气态污染<br>物采样方法 GB/T 16157-1996 及修改单 | YQ3000-D 型大流量烟尘(气)<br>测试仪 (520616221107) | /                    |
| 颗粒物  |  | FA2004B 电子天平<br>(YS02202407042)          | 0.4mg/m <sup>3</sup> |

**表 5-3 无组织废气监测方法及方法来源、使用仪器及检出限**

| 监测项目   | 监测方法及方法来源  | 使用仪器                         | 检出限                 |
|--------|--|------------------------------|---------------------|
| 总悬浮颗粒物 | 大气污染物无组织排放监测技术导则<br>HJ/T 55-2000<br>环境空气 总悬浮颗粒物的测定 重量法<br>HJ 1263-2022 | AUW220D 电子天平<br>(D493000747) | 73μg/m <sup>3</sup> |

**表 5-4 噪声监测方法、方法来源、使用仪器及检出限**

| 监测项目           | 监测方法及方法来源                         | 使用仪器                                  | 检出限 |
|----------------|-----------------------------------|---------------------------------------|-----|
| 工业企业<br>厂界环境噪声 | 工业企业厂界环境噪声排放标准 GB 12348-2008      | AWA5688 多功能声级计<br>(00312009、00305507) | /   |
|                | 环境噪声监测技术规范 噪声测量值修正<br>HJ 706-2014 | /                                     | /   |

## 5.2 人员能力

对参加该项监测工作的采样人员和实验室分析人员须经培训考核合格后，经能力确认，由四川省工业环境监测研究院总工办出具具备上岗资格的通知文件，从事的工作必须与上岗资格的通知文件中确定的能力范围一致。

## 5.3 水质监测分析过程中的质量保证及质量控制

水样的采集、运输、保存、实验室分析和数据计算的全过程均按《污水监测技术规范》（HJ 91.1-2019）、《固定污染源监测质量保证与质量控制技术规范（试行）》（HJ/T 373-2007）的要求进行。选择的方法检出限满足要求。水质监测分析过程中，分析不少于 10% 的平行样。所用监测仪器均经过计量部门检定，且在有效使用期内；监测人员持证上岗；监测数据均经三级审核。

## 5.4 废气监测分析过程中的质量保证及质量控制

废气监测的质量保证按照国家环保部发布的相关要求进行全过程质量控制。监测仪器经计量部门检验并在有效期内使用，监测人员持证上岗，监测数据经三级审核。气体监测采样前，对自动采样测试仪进行校核。

## 5.5 噪声监测分析过程中的质量保证及质量控制

厂界噪声监测依据《工业企业厂界环境噪声排放标准》（GB 12348-2008）中相应要求进行，测量仪器和校准仪器应定期检定合格，并在有效使用期限内使用；每次测量前、后必须在测量现场进行声学校准，其前、后校准示值偏差不得大于 0.5dB。

## 5.6 报告编制过程的质量保证及质量控制

本次报告编制严格实行三级审核制度，保证报告的逻辑性、准确性、合理性。

## 表六

### 6 验收监测内容：

#### 6.1 废水监测内容

废水监测点位、项目及频次见表 6-1。

**表 6-1 废水监测点位、项目及频次**

| 类别 | 监测点位     | 监测项目                           | 监测时间                                  | 监测频次                 |
|----|----------|--------------------------------|---------------------------------------|----------------------|
| 废水 | 废水总排口★1# | pH、悬浮物、化学需氧量、五日生化需氧量、氨氮、总磷、石油类 | 2025 年 12 月 17 日<br>~2025 年 12 月 18 日 | 监测 2 天，<br>每天监测 4 次。 |

#### 6.2 废气监测内容

##### 1、有组织废气

有组织废气监测点位、项目及频次见表 6-2。

**表 6-2 废气监测点位、项目及频次**

| 类别        | 监测点位                      | 监测项目     | 监测时间                                  | 监测频次                 |
|-----------|---------------------------|----------|---------------------------------------|----------------------|
| 有组织<br>废气 | DA001 焊接烟尘废气<br>处理设施排口◎1# | 排气参数、颗粒物 | 2025 年 12 月 17 日<br>~2025 年 12 月 18 日 | 监测 2 天，<br>每天监测 3 次。 |
|           | DA002 焊接烟尘废气<br>处理设施排口◎2# | 排气参数、颗粒物 | 2025 年 12 月 17 日<br>~2025 年 12 月 18 日 | 监测 2 天，<br>每天监测 3 次。 |

##### 2、无组织废气

无组织废气监测点位、项目及频次见表 6-3。

**表 6-3 无组织废气监测点位、项目及频次**

| 类别        | 监测点位           | 监测项目   | 监测时间                                  | 监测频次                 |
|-----------|----------------|--------|---------------------------------------|----------------------|
| 无组织<br>废气 | 厂界西侧外下风向监控点○1# | 总悬浮颗粒物 | 2025 年 12 月 17 日<br>~2025 年 12 月 18 日 | 监测 2 天，<br>每天监测 4 次。 |
|           | 厂界西侧外下风向监控点○2# |        |                                       |                      |
|           | 厂界西侧外下风向监控点○3# |        |                                       |                      |

#### 6.3 噪声监测内容

噪声监测点位、项目及频次见表 6-4。

**表 6-4 噪声监测点位、项目及频次**

| 类别 | 监测点位           | 监测项目           | 监测时间                                  | 监测频次                                |
|----|----------------|----------------|---------------------------------------|-------------------------------------|
| 噪声 | 厂界北侧外 1m 处▲1#  | 工业企业<br>厂界环境噪声 | 2025 年 12 月 17 日<br>~2025 年 12 月 18 日 | 监测 2 天，<br>每天昼间监测 1 次，<br>夜间监测 1 次。 |
|    | 厂界东南侧外 1m 处▲2# |                |                                       |                                     |
|    | 厂界西南侧外 1m 处▲3# |                |                                       |                                     |
|    | 厂界西侧外 1m 处▲4#  |                |                                       |                                     |

## 表七

### 7 验收监测期间生产工况及验收监测结果

#### 7.1 验收监测工况

本项目验收监测期间，佛吉亚（广州）汽车部件系统有限公司成都分公司正常运行，工况稳定，各项环保设施管理有序，符合验收监测条件。2025 年 12 月 18 日，佛吉亚（广州）汽车部件系统有限公司成都分公司出具了验收监测期间（2025 年 12 月 17 日~2025 年 12 月 18 日）的工况证明，情况见表 7-1。

表 7-1 验收监测期间的工况负荷情况

| 产品名称   | 本次验收实际生产规模        | 2025 年 12 月 17 日 |     | 2025 年 12 月 18 日 |     |
|--------|-------------------|------------------|-----|------------------|-----|
|        |                   | 产量               | 负荷  | 产量               | 负荷  |
| 主驾坐盆骨架 | 30 万件/年（1090 件/天） | 870 件            | 80% | 870 件            | 80% |
| 副驾坐盆骨架 | 30 万件/年（1090 件/天） | 870 件            | 80% | 870 件            | 80% |
| 主驾靠背骨架 | 30 万件/年（1090 件/天） | 870 件            | 80% | 870 件            | 80% |
| 副驾靠背骨架 | 30 万件/年（1090 件/天） | 870 件            | 80% | 870 件            | 80% |

#### 7.2 验收监测结果

##### 7.2.1 废水监测结果

废水监测结果及评价见表 7-2。

表 7-2 废水监测结果及评价

| 监测点位             | 监测项目    | 单位   | 监测时间、频次及结果       |       |       |       | 测定均值/<br>范围 | 排放<br>限值 | 评价<br>结论 |
|------------------|---------|------|------------------|-------|-------|-------|-------------|----------|----------|
|                  |         |      | 2025 年 12 月 17 日 |       |       |       |             |          |          |
|                  |         |      | 第 1 次            | 第 2 次 | 第 3 次 | 第 4 次 |             |          |          |
| 废水总<br>排口★<br>1# | pH      | 无量纲  | 7.6              | 7.6   | 7.6   | 7.5   | 7.5~7.6     | 6~9      | 达标       |
|                  | 悬浮物     | mg/L | 76               | 80    | 85    | 89    | 82          | 400      | 达标       |
|                  | 化学需氧量   | mg/L | 462              | 475   | 497   | 448   | 470         | 500      | 达标       |
|                  | 五日生化需氧量 | mg/L | 214              | 218   | 231   | 260   | 231         | 300      | 达标       |
|                  | 氨氮      | mg/L | 39.6             | 40.6  | 42.3  | 40.4  | 40.7        | 45       | 达标       |
|                  | 总磷      | mg/L | 7.47             | 7.71  | 7.79  | 7.93  | 7.72        | 8        | 达标       |
|                  | 石油类     | mg/L | 0.35             | 0.13  | 0.12  | 0.10  | 0.18        | 20       | 达标       |
| 监测点位             | 监测项目    | 单位   | 监测时间、频次及结果       |       |       |       | 测定均值/<br>范围 | 排放<br>限值 | 评价<br>结论 |
|                  |         |      | 2025 年 12 月 18 日 |       |       |       |             |          |          |
|                  |         |      | 第 1 次            | 第 2 次 | 第 3 次 | 第 4 次 |             |          |          |
| 废水总<br>排口★<br>1# | pH      | 无量纲  | 7.6              | 7.6   | 7.5   | 7.5   | 7.5~7.6     | 6~9      | 达标       |
|                  | 悬浮物     | mg/L | 110              | 112   | 122   | 106   | 112         | 400      | 达标       |
|                  | 化学需氧量   | mg/L | 456              | 461   | 481   | 482   | 470         | 500      | 达标       |
|                  | 五日生化需氧量 | mg/L | 253              | 256   | 278   | 290   | 269         | 300      | 达标       |
|                  | 氨氮      | mg/L | 40.2             | 41.3  | 39.7  | 39.4  | 40.2        | 45       | 达标       |
|                  | 总磷      | mg/L | 7.23             | 7.10  | 7.52  | 7.33  | 7.30        | 8        | 达标       |
|                  | 石油类     | mg/L | 0.36             | 0.16  | 0.12  | 0.14  | 0.20        | 20       | 达标       |

备注：pH、悬浮物、化学需氧量、五日生化需氧量、石油类执行《污水综合排放标准》（GB 8978-1996）表 4 中三级标准；氨氮、总磷执行《污水排入城镇下水道水质标准》（GB/T 31962-2015）表 1 中 B 级标准。

验收监测期间，本项目废水总排口废水中悬浮物、化学需氧量、五日生化需氧量、石油类、动植物油类排放浓度及 pH 值范围均符合《污水综合排放标准》（GB 8978-1996）表 4 中三级标准；氨氮、总磷排放浓度符合《污水排入城镇下水道水质标准》（GB/T 31962-2015）表 1 中 B 级标准。

### 7.2.2 有组织废气监测结果

有组织废气监测结果及评价见表 7-3。

表 7-3 有组织废气监测结果及评价

| 监测点位                | 监测项目  | 单位                | 监测时间、频次及结果        |       |       | 测定<br>均值 | 排放<br>限值 | 评价<br>结论 |    |
|---------------------|-------|-------------------|-------------------|-------|-------|----------|----------|----------|----|
|                     |       |                   | 2025 年 12 月 17 日  |       |       |          |          |          |    |
|                     |       |                   | 第 1 次             | 第 2 次 | 第 3 次 |          |          |          |    |
| DA001 焊接烟尘废气处理设施排口① | 排气筒高度 | m                 | 15                |       |       | /        | /        | /        |    |
|                     | 排气筒形状 | /                 | 圆形（直径 0.60m）      |       |       | /        | /        | /        |    |
|                     | 标干流量  | m <sup>3</sup> /h | 8961              | 9049  | 8868  | 8959     | /        | /        |    |
|                     | 颗粒物   | 排放浓度              | mg/m <sup>3</sup> | 7.3   | 5.3   | 4.6      | 5.7      | 120      | 达标 |
|                     |       | 测定结果表述            | mg/m <sup>3</sup> | <20   | <20   | <20      | <20      |          |    |
|                     | 排放速率  | kg/h              | 0.065             | 0.048 | 0.041 | 0.051    | 3.5      | 达标       |    |
| DA002 焊接烟尘废气处理设施排口② | 排气筒高度 | m                 | 15                |       |       | /        | /        | /        |    |
|                     | 排气筒形状 | /                 | 圆形（直径 1.00m）      |       |       | /        | /        | /        |    |
|                     | 标干流量  | m <sup>3</sup> /h | 16120             | 15622 | 16863 | 16205    | /        | /        |    |
|                     | 颗粒物   | 排放浓度              | mg/m <sup>3</sup> | 2.3   | 3.1   | 3.2      | 2.9      | 120      | 达标 |
|                     |       | 测定结果表述            | mg/m <sup>3</sup> | <20   | <20   | <20      | <20      |          |    |
|                     | 排放速率  | kg/h              | 0.037             | 0.048 | 0.054 | 0.046    | 3.5      | 达标       |    |
| 监测点位                | 监测项目  | 单位                | 监测时间、频次及结果        |       |       | 测定<br>均值 | 排放<br>限值 | 评价<br>结论 |    |
|                     |       |                   | 2025 年 12 月 18 日  |       |       |          |          |          |    |
|                     |       |                   | 第 1 次             | 第 2 次 | 第 3 次 |          |          |          |    |
| DA001 焊接烟尘废气处理设施排口① | 排气筒高度 | m                 | 15                |       |       | /        | /        | /        |    |
|                     | 排气筒形状 | /                 | 圆形（直径 0.60m）      |       |       | /        | /        | /        |    |
|                     | 标干流量  | m <sup>3</sup> /h | 8717              | 9164  | 9247  | 9043     | /        | /        |    |
|                     | 颗粒物   | 排放浓度              | mg/m <sup>3</sup> | 2.7   | 3.0   | 3.7      | 3.1      | 120      | 达标 |
|                     |       | 测定结果表述            | mg/m <sup>3</sup> | <20   | <20   | <20      | <20      |          |    |
|                     | 排放速率  | kg/h              | 0.024             | 0.027 | 0.034 | 0.028    | 3.5      | 达标       |    |
| DA002 焊接烟尘废气处理设施排口② | 排气筒高度 | m                 | 15                |       |       | /        | /        | /        |    |
|                     | 排气筒形状 | /                 | 圆形（直径 1.00m）      |       |       | /        | /        | /        |    |
|                     | 标干流量  | m <sup>3</sup> /h | 15272             | 15026 | 14530 | 14943    | /        | /        |    |
|                     | 颗粒物   | 排放浓度              | mg/m <sup>3</sup> | 2.4   | 4.4   | 4.6      | 3.8      | 120      | 达标 |
|                     |       | 测定结果表述            | mg/m <sup>3</sup> | <20   | <20   | <20      | <20      |          |    |
|                     | 排放速率  | kg/h              | 0.037             | 0.066 | 0.067 | 0.057    | 3.5      | 达标       |    |

备注：1、根据《固定污染源排气中颗粒物测定与气态污染物采样方法》（GB/T 16157-1996）修改单，颗粒物排放浓度小于等于 20mg/m<sup>3</sup> 时，测定结果须表述为“<20mg/m<sup>3</sup>”。

2、颗粒物执行《大气污染物综合排放标准》（GB 16297-1996）表 2 中最高允许排放浓度和最高允许排放速率二级标准。

验收期间，DA001 焊接烟尘废气和 DA002 焊接烟尘废气中颗粒物排放浓度和排放速率均符合《大气污染物综合排放标准》（GB 16297-1996）表 2 中最高允许排放浓度和最高允许排放速率二级标准。

### 7.2.3 无组织废气监测结果

无组织废气监测结果及评价见表 7-4。

表 7.4 厂界外无组织废气监测结果及评价

| 监测项目       | 监测点位               | 单位                | 监测时间、频次及结果       |       |       |       |       | 最大<br>平均值 | 排放<br>限值 | 评价<br>结论 |
|------------|--------------------|-------------------|------------------|-------|-------|-------|-------|-----------|----------|----------|
|            |                    |                   | 2025 年 12 月 17 日 |       |       |       |       |           |          |          |
|            |                    |                   | 第 1 次            | 第 2 次 | 第 3 次 | 第 4 次 | 平均值   |           |          |          |
| 总悬浮<br>颗粒物 | 厂界西侧外下风向<br>监控点○1# | mg/m <sup>3</sup> | 0.219            | 0.219 | 0.146 | 0.147 | 0.183 | 0.201     | 2.0      | 达标       |
|            | 厂界西侧外下风向<br>监控点○2# | mg/m <sup>3</sup> | 0.146            | 0.146 | 0.220 | 0.293 | 0.201 |           |          |          |
|            | 厂界西侧外下风向<br>监控点○3# | mg/m <sup>3</sup> | 0.219            | 0.146 | 0.220 | 0.220 | 0.201 |           |          |          |
| 监测项目       | 监测点位               | 单位                | 监测时间、频次及结果       |       |       |       |       | 最大<br>平均值 | 排放<br>限值 | 评价<br>结论 |
|            |                    |                   | 2025 年 12 月 18 日 |       |       |       |       |           |          |          |
|            |                    |                   | 第 1 次            | 第 2 次 | 第 3 次 | 第 4 次 | 平均值   |           |          |          |
| 总悬浮<br>颗粒物 | 厂界西侧外下风向<br>监控点○1# | mg/m <sup>3</sup> | 0.219            | 0.219 | 0.292 | 0.219 | 0.237 | 0.256     | 2.0      | 达标       |
|            | 厂界西侧外下风向<br>监控点○2# | mg/m <sup>3</sup> | 0.292            | 0.292 | 0.219 | 0.219 | 0.256 |           |          |          |
|            | 厂界西侧外下风向<br>监控点○3# | mg/m <sup>3</sup> | 0.365            | 0.146 | 0.146 | 0.293 | 0.238 |           |          |          |

备注：总悬浮颗粒物执行《大气污染物综合排放标准》（GB 16297-1996）表 2 中无组织排放监控浓度限值。

验收期间，厂界外无组织废气中总悬浮颗粒物监控点浓度最大值符合《大气污染物综合排放标准》（GB 16297-1996）表 2 中无组织排放监控浓度限值。

### 7.2.4 噪声监测结果

噪声监测结果及评价见表 7-5。

**表 7-5 噪声监测结果及评价**

| 监测项目           | 监测点位           | 时段 | 单位    | 监测时间及结果          | 排放限值 | 评价结论 |
|----------------|----------------|----|-------|------------------|------|------|
|                |                |    |       | 2025 年 12 月 17 日 |      |      |
| 工业企业<br>厂界环境噪声 | 厂界北侧外 1m 处▲1#  | 昼间 | dB(A) | 58               | 65   | 达标   |
|                |                | 夜间 | dB(A) | 53               | 55   | 达标   |
|                | 厂界东南侧外 1m 处▲2# | 昼间 | dB(A) | 51               | 65   | 达标   |
|                |                | 夜间 | dB(A) | 47               | 55   | 达标   |
|                | 厂界西南侧外 1m 处▲3# | 昼间 | dB(A) | 54               | 65   | 达标   |
|                |                | 夜间 | dB(A) | 50               | 55   | 达标   |
|                | 厂界西侧外 1m 处▲4#  | 昼间 | dB(A) | 50               | 65   | 达标   |
|                |                | 夜间 | dB(A) | 46               | 55   | 达标   |
| 监测项目           | 监测点位           | 时段 | 单位    | 监测时间及结果          | 排放限值 | 评价结论 |
|                |                |    |       | 2025 年 12 月 18 日 |      |      |
| 工业企业<br>厂界环境噪声 | 厂界北侧外 1m 处▲1#  | 昼间 | dB(A) | 58               | 65   | 达标   |
|                |                | 夜间 | dB(A) | 53               | 55   | 达标   |
|                | 厂界东南侧外 1m 处▲2# | 昼间 | dB(A) | 51               | 65   | 达标   |
|                |                | 夜间 | dB(A) | 47               | 55   | 达标   |
|                | 厂界西南侧外 1m 处▲3# | 昼间 | dB(A) | 54               | 65   | 达标   |
|                |                | 夜间 | dB(A) | 50               | 55   | 达标   |
|                | 厂界西侧外 1m 处▲4#  | 昼间 | dB(A) | 49               | 65   | 达标   |
|                |                | 夜间 | dB(A) | 46               | 55   | 达标   |

备注：噪声执行《工业企业厂界环境噪声排放标准》（GB 12348-2008）表 1 中 3 类排放限值。

验收期间，厂界环境噪声昼间及夜间监测值均符合《工业企业厂界环境噪声排放标准》（GB 12348-2008）表 1 中 3 类标准。

本项目废污染物总量计算见表 7-6。

**表7-6 废水中化学需氧量、氨氮、总磷污染物总量**

| 监测点位         | 年工作天数<br>(d) | 本项目废水<br>流量 (m <sup>3</sup> /d) | 平均浓度 (mg/L) |      | 本项目排放总量 (t/a) |        |
|--------------|--------------|---------------------------------|-------------|------|---------------|--------|
|              |              |                                 | 化学需氧量       | 氨氮   | 化学需氧量         | 氨氮     |
| 本项目<br>废水总排口 | 275          | 2.197m <sup>3</sup> /d          | 470         | 40.4 | 0.2840        | 0.0244 |

本项目污染物排放总量见表 7-7。

**表 7-7 污染物排放总量控制**

| 项目    | 本项目污染物排放总量 (t/a) | 环评中本项目污染物总量控制指标 (t/a) |
|-------|------------------|-----------------------|
| 化学需氧量 | 0.2840           | 0.3021                |
| 氨氮    | 0.0244           | 0.0272                |

由表7-7可知，本项目废水中污染物排放总量均低于污染物排放总量审核登记表中提出的本项目污染物排放总量控制指标。

## 表八

### 8 环境管理及其他环保设施落实情况

#### 8.1 环保审批手续和环保“三同时”制度检查

2024年7月，四川省立诚环保科技有限责任公司《佛吉亚(广州)汽车部件系统有限公司成都分公司沃尔沃前排座椅骨架 SPA2 架构平台-723K 项目环境影响报告表》，2024年5月10日，成都市龙泉驿生态环境局以“龙环承诺环评审[2024]26号”文下达了《关于佛吉亚(广州)汽车部件系统有限公司成都分公司沃尔沃前排座椅骨架 SPA2 架构平台-723K 项目环境影响报告表的批复》。本项目于2024年10月开工建设，在原有厂房中部，调整项目布局，利用厂房预留区域，布设 SPA2 架构平台工艺生产线，无新增主体建设工程，仅新增废气收集措施，整体于2025年3月建设完成，生产线设备与环保工程同步设计，同步施工，同步投入使用，执行了环保“三同时”制度。

#### 8.2 环保机构设置和环保管理制度检查

本项目环保事务由公司总经办负责，配备环保专员1人，公司制定环保管理制度，实行环境安全领导责任制和责任追究制。

#### 8.3 风险防范措施和污染事故应急预案检查

本项目主要风险物质为润滑油、液压油等，根据上述风险物质的使用量和存放量，结合《建设项目环境风险评价技术导则》（HJ 169-2018）和《危险化学品重大危险源辨识》（GB 18218-2018），本项目不构成重大危险源。本项目租用成都佛吉亚旭阳汽车部件有限公司厂房，佛吉亚（广州）汽车部件系统有限公司成都分公司编制了《佛吉亚（广州）汽车部件系统有限公司成都分公司突发环境事件应急预案》（2024年版），并在龙泉驿生态环境局备案，备案号为：510112-224-083-L。

该项目在生产期间未发生污染事故、污染纠纷及投诉。

#### 8.4 雨（清）污分流和污染物排放口规范化整治检查

本项目雨污分流，本项目设置1个排污口，1个雨水排口，污水最终由排入市政污水管网，排污口设置规范，设立了标识标牌。雨水进入市政雨水管网。

#### 8.5 主要环保设施（措施）的管理、运行及维护情况检查

本项目实行环保设施专人管理制度，各项环保设施管理有序，运行正常，维护良好。

## 8.6 环保设施（措施）的管理、运行及维护情况

本项目环保设施主要包括污水处理设施及污水管网、雨水管网、废气处理设施、固危废存放场所等。各项环保设施实施专人管理制度，管理有序，运行正常，维护良好。

## 8.7 其他设施

环评中指出静电除尘设备（TA001）及风机未进行基座减振，建议对地面进行硬化，风机及静电除尘装置安装基座减振。



本次验收企业已对静电除尘设备（TA001）安装基座减振，并完成了地面硬化。现状如下图所示。



## 8.8 环评批复落实情况

针对环评批复的专项检查见表 8-1。

表 8-1 针对环评批复的专项检查

| 序号 | 环评批复（龙环承诺环评审[2024]26 号）   | 验收专项检查  |
|----|---|---|
| ①  | <p>你公司应当自觉落实生态环境主体责任和承诺事项，严格落实报告表提出的防治污染和防止生态破坏的措施，必须严格执行配套的环境保护设施与主体工程同时设计、同时施工、同时投产使用的环境保护“三同时”制度。项目竣工后须按照原环境保护部《建设项目竣工环境保护验收暂行办法》（国环规环评【2017】4 号）等相关法律法规做好验收工作。项目建设单位必须认真落实排污许可管理规定，在启动生产设施或者发生实际排污前，主动申请、变更排污许可证或填报排污登记表。</p> | <p>公司已落实报告表提出的防治污染和防止生态破坏的措施，并严格执行配套建设的环保设施与主体工程同时设计、同时施工、同时投产的环保“三同时”制度。已完成排污登记变更。</p> |

## 表九

### 9 验收监测结论：

#### 9.1 废水

验收监测期间，废水总排口污染物中 pH 值范围、悬浮物、化学需氧量、五日生化需氧量、石油类的排放浓度符合《污水综合排放标准》（GB 8978-1996）表 4 中三级标准。氨氮、总磷排放浓度符合《污水排入城镇下水道水质标准》（GB/T 31962-2015）表 1 中 B 级标准。

#### 9.2 废气

验收监测期间，项目激光焊和弧焊废气中颗粒物排放浓度和排放速率均符合《大气污染物综合排放标准》（GB 16297-1996）表 2 中最高允许排放浓度和最高允许排放速率二级标准。

验收监测期间，该项目无组织废气中颗粒物的最大监控浓度符合《大气污染物综合排放标准》（GB 16297-1996）表 2 中无组织排放监控浓度限值。

#### 9.3 噪声

验收监测期间，在项目所在地法定厂界外 1m 处布设了 4 个工业企业厂界环境噪声监测点位。厂界各点昼间、夜间噪声监测值均符合《工业企业厂界环境噪声排放标准》（GB 12348-2008）表 1 中 3 类标准。

#### 9.4 固体废弃物

本项目的固体废弃物包括一般固体及危险废物。一般固体废弃物包括废包装材料、不合格品、混合气罐空瓶、生活垃圾、焊丝及焊渣：不合格品和废包装材料交四川西部聚鑫化工包装有限公司处理，混合气罐空瓶有供应商回收处置，生活垃圾和焊丝及焊渣交由环卫部门处理。危险废物包括废润滑油、废油脂、废油桶、废含油抹布：危险废物均暂存于危废暂存间内，废润滑油、废油脂定期由成都川蓝环保科技有限责任公司处理，废油桶定期由四川西部聚鑫化工包装有限公司处理，废含油抹布仅来自设备维修保养过程，交由有资质的单位处置。

综上所述：佛吉亚（广州）汽车部件系统有限公司成都分公司沃尔沃前排座椅骨架 SPA2 架构平台-723K 项目环保审查、审批手续完备，项目配套的环保设施按“三同时”要

求同时设计、施工和投入使用，运行正常。验收监测期间，各项污染物监测数据达标，营运期固体废弃物均妥善处置，未造成二次污染，环境管理制度较完备，通过验收。

### 9.5 污染物排放总量

验收监测期间，本项目废水中污染物排放总量（化学需氧量 0.2840t/a、氨氮 0.0244t/a）低于污染物排放总量审核登记表中提出的本项目污染物排放总量控制指标。

### 9.6 建议

- （1）加强各项环保设施的管理、检查及维护，确保污染物长期稳定达标排放。
- （2）加大环保宣教力度，定期组织应急演练，强化员工环保意识。
- （3）委托具有资质的环境监测机构，定期对废水、废气及噪声排放情况进行监测，作为环境管理的依据。

## 附图

- 附图 1：本项目地理位置图；
- 附图 2：本项目外环境关系图；
- 附图 3：租赁厂房内分区情况；
- 附图 4：本项目总平布置图及依托关系图；
- 附图 5：项目监测点位示意图；
- 附图 6：环保设施图片。

## 附件

- 附件 1：《监测报告》；
- 附件 2：《佛吉亚（广州）汽车部件系统有限公司成都分公司沃尔沃前排座椅骨架 SPA2 架构平台-723K 项目四川省技术改造投资项目备案表》；
- 附件 3：《关于对佛吉亚（广州）汽车部件系统有限公司成都分公司沃尔沃前排座椅骨架 SPA2 架构平台-723K 项目环境影响报告表的批复》；
- 附件 4：污染物排放总量审核登记表；
- 附件 5：《固（危）废处置协议》；
- 附件 6：《验收监测委托书》；
- 附件 7：《工况证明》；
- 附件 8：《验收情况说明》；
- 附件 9：《排污许可证》；
- 附件 10：《竣工、调试公示截图》。

### 建设项目竣工环境保护“三同时”验收登记表

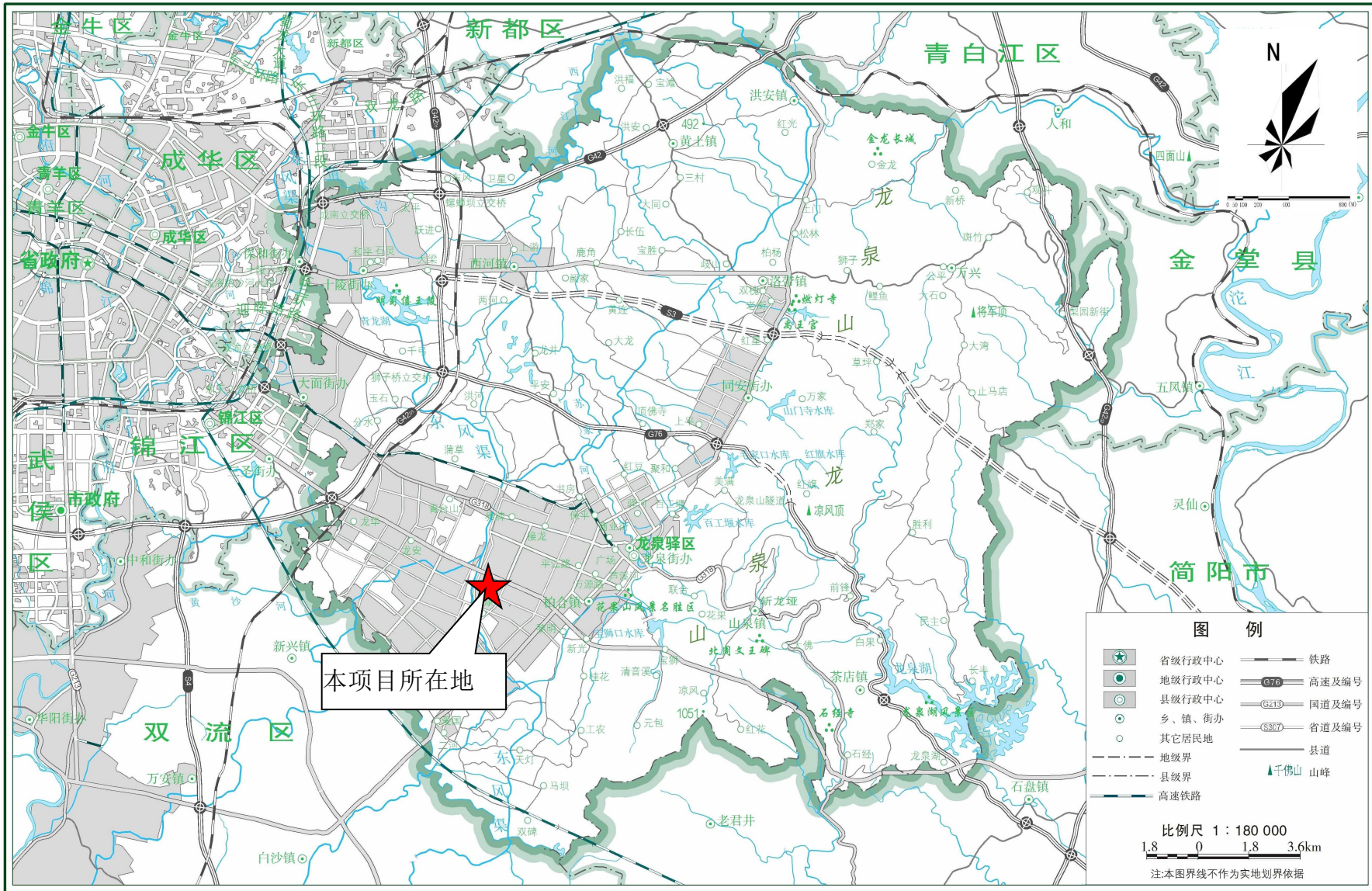
填表单位（盖章）：四川省工业环境监测研究院

填表人（签字）：

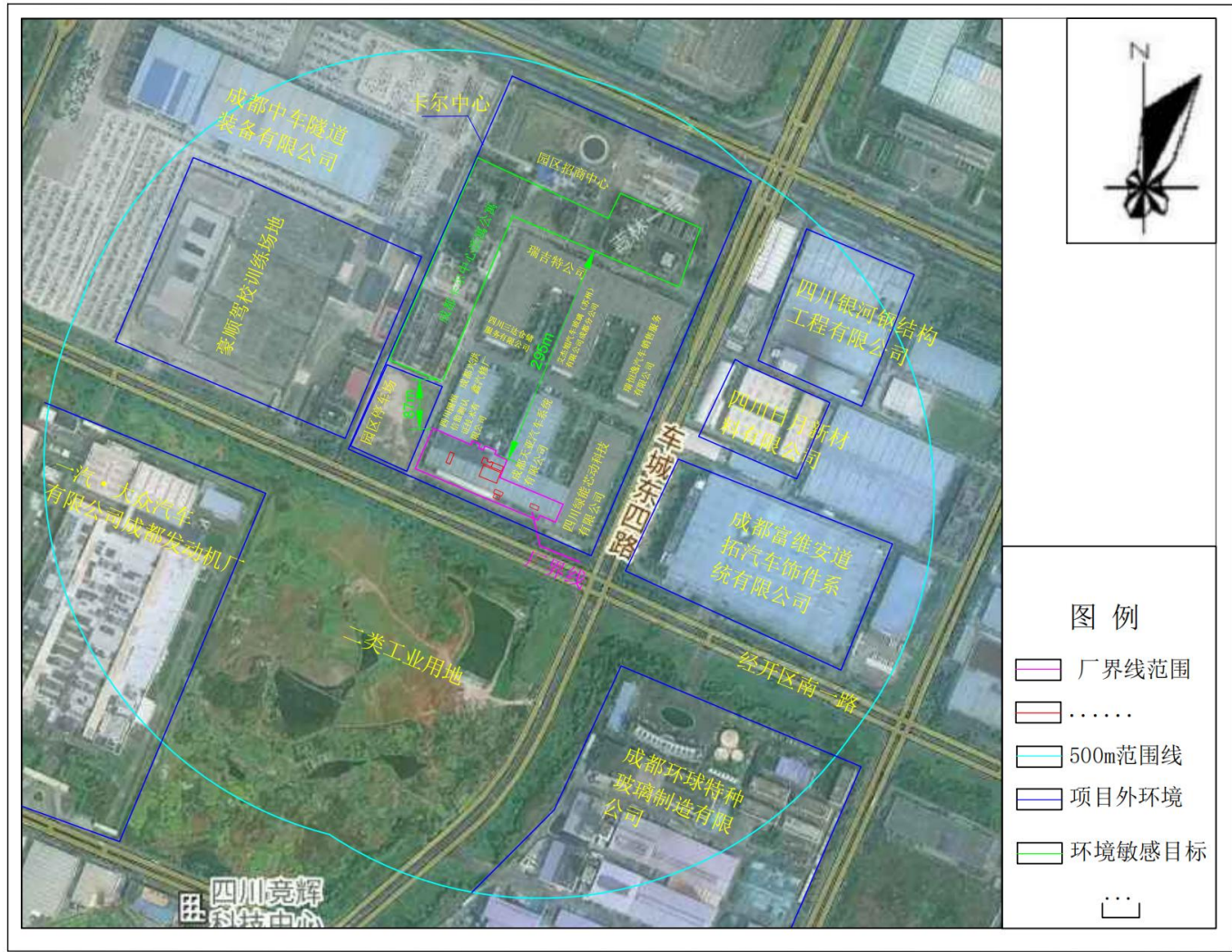
项目经办人（签字）：

|                      |                        |                             |               |               |                       |                    |   |               |                  |                                      |  |               |           |
|----------------------|------------------------|-----------------------------|---------------|---------------|-----------------------|--------------------|---|---------------|------------------|--------------------------------------|--|---------------|-----------|
| 建设项目                 | 项目名称                   | 沃尔沃前排座椅骨架 SPA2 架构平台-723K 项目 |               |               |                       | 项目代码               | 川投资备【2212-510112-99-02-729044】JXOB-0566 号   |               |                  | 建设地点                                 | 成都经济技术开发区成龙大道二段 388 号                        |               |           |
|                      | 行业类别（分类管理名录）           | C3670 汽车零部件及配件制造            |               |               |                       | 建设性质               | <input type="checkbox"/> 新建 <input checked="" type="checkbox"/> 改扩建 <input type="checkbox"/> 技术改造 <input type="checkbox"/> 迁建 |               |                  | 项目厂区中心经度/纬度                          | N30°32'44.19"; E104°13'25.36"                |               |           |
|                      | 设计生产能力                 | 年产座椅骨架 30 万辆/a              |               |               |                       | 实际生产能力             | 年产座椅骨架 30 万辆/a  |               |                  | 环评单位                                 | 四川省立诚环保科技有限公司                                |               |           |
|                      | 环评文件审批机关               | 成都市龙泉驿生态环境局                 |               |               |                       | 审批文号               | 龙环承诺环评审[2024]26 号   |               |                  | 环评文件类型                               | 环境影响报告表                                      |               |           |
|                      | 开工日期                   | 2024 年 10 月                 |               |               |                       | 建成日期               | 2025 年 3 月  |               |                  | 排污许可证申领时间                            | 2025 年 4 月 4 日                               |               |           |
|                      | 环保设施设计单位               | /                           |               |               |                       | 环保设施施工单位           | 成都维奇科贸有限公司  |               |                  | 本工程排污许可证编号                           | 915101123950781784001U                       |               |           |
|                      | 验收单位                   | 佛吉亚（广州）汽车部件系统有限公司成都分公司      |               |               |                       | 环保设施监测单位           | 四川省工业环境监测研究院  |               |                  | 验收监测时工况                              | 2025 年 12 月 17 日：80%<br>2025 年 12 月 18 日：80% |               |           |
|                      | 投资总概算（万元）              | 4329.5                      |               |               |                       | 环保投资总概算（万元）        | 35.5  |               |                  | 所占比例（%）                              | 0.82   |               |           |
|                      | 实际总投资（万元）              | 4329.5                      |               |               |                       | 实际环保投资（万元）         | 35.5  |               |                  | 所占比例（%）                              | 0.82   |               |           |
|                      | 废水治理（万元）               | 1.3                         | 废气治理（万元）      | 4.5           | 噪声治理（万元）              | 3                  | 固体废物治理（万元）  | 13.1          |                  | 绿化及生态（万元）                            | 1.2  | 其他（万元）        | 15.4      |
| 新增废水处理站能力            | /                      |                             |               |               | 新增废气处理设施能力            | /                  |   |               | 年平均工作时           | 2750                                 |  |               |           |
| 运营单位                 | 佛吉亚（广州）汽车部件系统有限公司成都分公司 |                             |               |               | 运营单位社会统一信用代码（或组织机构代码） | 915101123950781784 |   |               | 验收时间             | 2025 年 12 月 17 日<br>2025 年 12 月 18 日 |  |               |           |
| 污染物排放与总量控制（工业建设项目详填） | 污染物                    | 原有排放量(1)                    | 本期工程实际排放浓度(2) | 本期工程允许排放浓度(3) | 本期工程产生量(4)            | 本期工程自身削减量(5)       | 本期工程实际排放量(6)  | 本期工程核定排放总量(7) | 本期工程“以新带老”削减量(8) | 全厂实际排放总量(9)                          | 全厂核定排放总量(10)                                 | 区域平衡替代削减量(11) | 排放增减量(12) |
|                      | 废水                     | /                           | /             | /             | /                     | /                  | /   | /             | /                | /                                    | /  | /             | /         |
|                      | 化学需氧量                  | /                           | 470           | 500           | /                     | /                  | 0.2840  | 0.3021        | /                | /                                    | /  | /             | /         |
|                      | 氨氮                     | /                           | 40.4          | 45            | /                     | /                  | 0.0244  | 0.0272        | /                | /                                    | /  | /             | /         |
|                      | 石油类                    | /                           | /             | /             | /                     | /                  | /   | /             | /                | /                                    | /  | /             | /         |
|                      | 废气                     | /                           | /             | /             | /                     | /                  | /   | /             | /                | /                                    | /  | /             | /         |
|                      | 二氧化硫                   | /                           | /             | /             | /                     | /                  | /   | /             | /                | /                                    | /  | /             | /         |
|                      | 烟尘                     | /                           | /             | /             | /                     | /                  | /   | /             | /                | /                                    | /  | /             | /         |
|                      | 工业粉尘                   | /                           | /             | /             | /                     | /                  | /   | /             | /                | /                                    | /  | /             | /         |
|                      | 氮氧化物                   | /                           | /             | /             | /                     | /                  | /   | /             | /                | /                                    | /  | /             | /         |
|                      | 工业固体废物                 | /                           | /             | /             | /                     | /                  | /   | /             | /                | /                                    | /  | /             | /         |
| 与项目有关的其他特征污染物        | 颗粒物                    | /                           | /             | /             | /                     | /                  | /   | /             | /                | /                                    | /  | /             | /         |
|                      | 总磷                     | /                           | /             | /             | /                     | /                  | /   | /             | /                | /                                    | /  | /             | /         |

注：1、排放增减量：（+）表示增加，（-）表示减少。2、（12）=（6）-（8）-（11），（9）=（4）-（5）-（8）-（11）+（1）。3、计量单位：废水排放量——万吨/年；废气排放量——万标立方米/年；工业固体废物排放量——万吨/年；水污染物排放浓度——毫克/升；水污染物排放量——吨/年；大气污染物排放量——吨/年”。

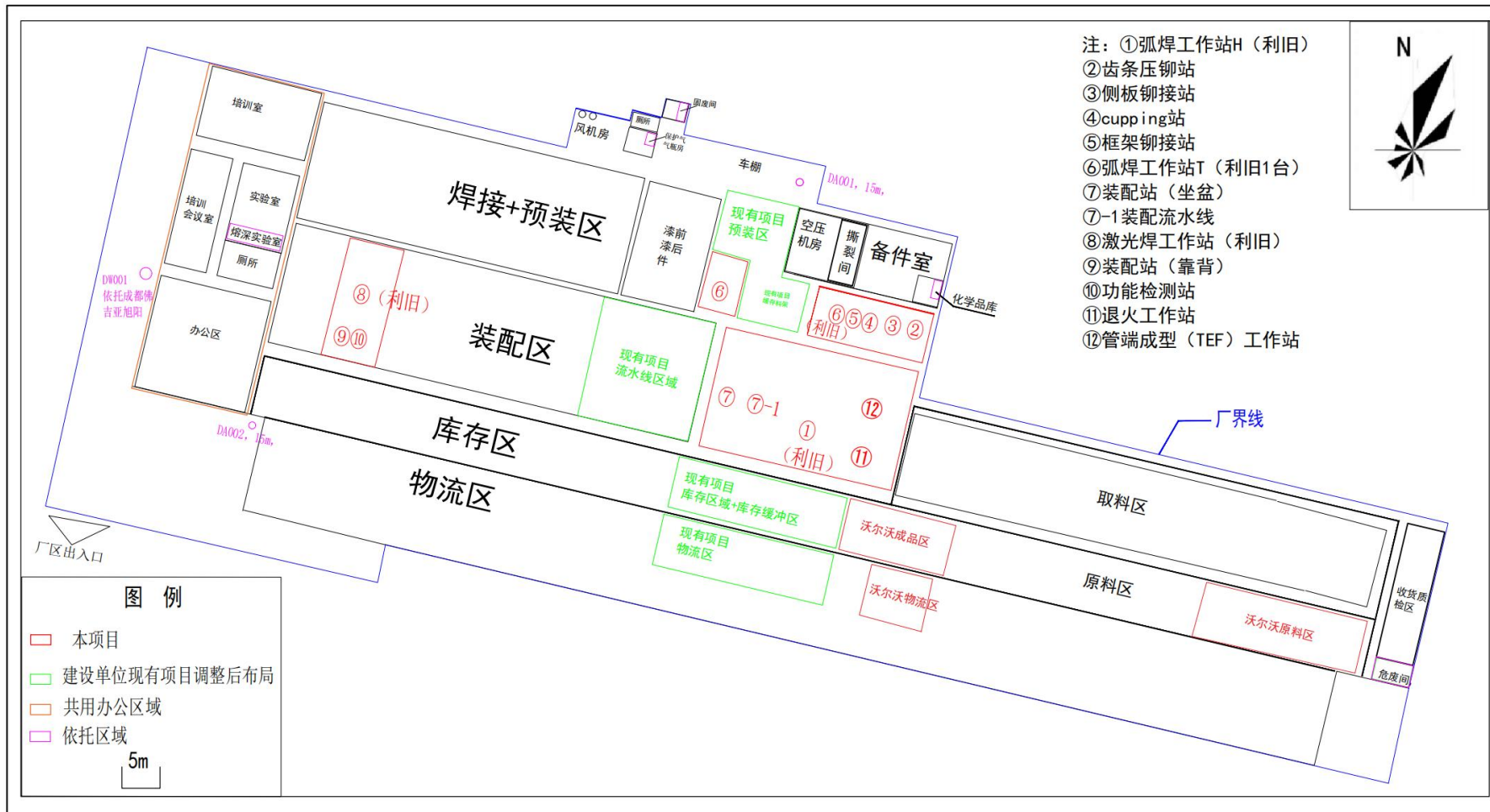


附图 1 本项目地理位置图

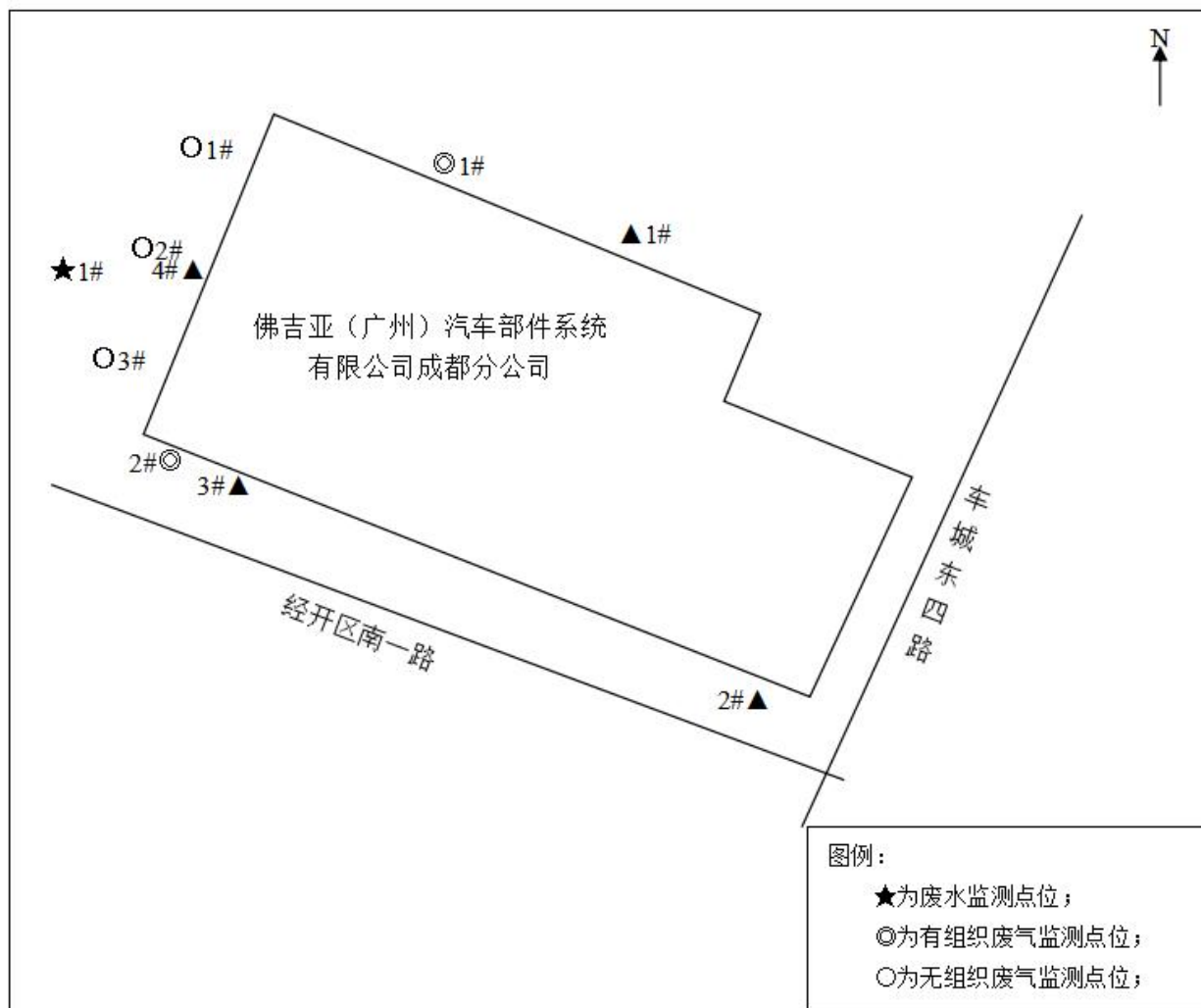


附图 2 本项目外环境关系图





附图4 本项目总平布置图及依托关系图



附图 5 验收监测点位示意图



焊接废气收集系统



焊接废气处理设施



焊接焊废气收集系统



焊接废气处理设施



危废暂存间外部



危废暂存间内部



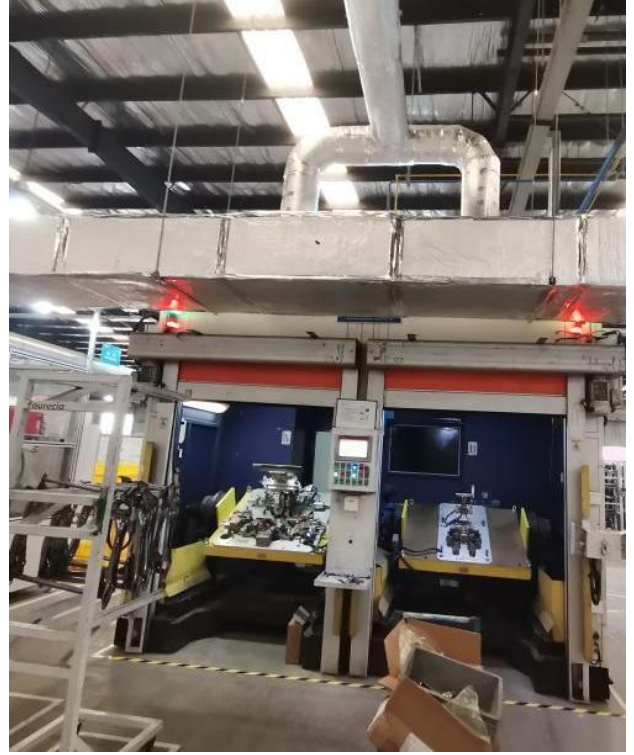
化学品仓外部



化学品仓内部



废水排放口



激光焊工作站（利旧）柜式集气罩

附图 6 环保设施照片